

吉府办发〔2021〕18号

吉安市人民政府办公室
关于印发吉安市“十四五”高铁经济带
发展规划的通知

井冈山管理局，井冈山经开区管委会，各县（市、区）人民政府，
庐陵新区管委会，市直各单位：

《吉安市“十四五”高铁经济带发展规划》已经市政府同意，
现印发给你们，请认真组织实施。

2021年11月15日

（此件主动公开）

吉安市“十四五”高铁经济带发展规划

二〇二一年十一月

目 录

前 言	7
第一章 发展背景	8
第一节 发展基础	8
第二节 发展环境	10
第二章 总体要求	13
第一节 指导思想	13
第二节 基本原则	13
第三节 发展目标	15
第三章 构建区域协同发展格局	16
第一节 一核引领	17
第二节 两带驱动	19
第三节 多点支撑	20
第四章 夯实高铁经济基础设施体系	21
第一节 构建立体互联交通网络	21
第二节 完善能源安全保障体系	28

第三节 优化提升信息基础设施	29
第四节 健全配套市政基础设施	30
第五章 塑造优势互补现代产业体系.....	32
第一节 聚力推进先进制造业发展	32
第二节 带动现代服务业扩容提质	46
第三节 构建优质高效农产品供应基地	52
第四节 加快发展数字经济	56
第六章 增强区域科技创新能力.....	59
第一节 加快集聚创新资源要素	59
第二节 增强区域协同创新能力	63
第三节 加快推进产教融合发展	66
第七章 促进全域旅游发展.....	66
第一节 整合开发沿线旅游资源	67
第二节 促进旅游产业转型升级	70
第三节 完善旅游综合配套服务	75
第四节 创建高铁旅游品牌	77
第八章 提升内陆双向开放水平.....	79
第一节 对接融入国家重大战略	79

第二节 畅通国内国际双循环	82
第三节 深化高铁沿线城市产业对接协作	84
第四节 促进开放型经济高质量发展	89
第九章 筑牢绿色生态屏障.....	91
第一节 强化生态保护和修复	91
第二节 构建美丽高铁风景廊道	96
第三节 加强生态环境联防联控	97
第十章 规划实施保障.....	99
第一节 强化统筹协调	99
第二节 优化营商环境	100
第三节 加大政策支撑	101

前 言

2019 年 12 月 26 日京九高铁昌吉赣段正式建成通车，吉安市昂首迈进“高铁时代”。到 2025 年，吉安市将形成京九高铁和长赣高铁的两纵高铁主骨架，吉安市将迎来全域“高铁时代”。高铁正在极大改变和优化吉安市的时空区位，深刻影响经济要素配置方式和区域经济地理格局，是吉安市实现高质量跨越发展的重要物质载体和要素通道。

为全面贯彻落实党的十九大和十九届二中、三中、四中、五中、六中全会精神，深入实施国家《交通强国建设纲要》《江西省高铁经济带发展规划（2019—2025 年）》《吉安市国民经济和社会发展第十四个五年规划和二〇三五年远景目标纲要》等规划，积极抢抓吉安市进入全域“高铁时代”的历史机遇，提升人流、物流、信息流、资金流运行效率和城市资源交换能力，强壮高质量跨越发展经济动脉，规划建设以京九、长赣高铁为重点的高铁经济带，打造成为全市经济发展的增长带、开放合作的支撑带、区域互动的连接带，为我市奋力建设“三区”、谱写全面现代化建设新篇章作出关键支撑，特编制本规划。

本规划以京九高铁和长赣高铁吉安段为重点，发挥高铁通道的集聚辐射作用，联动沿线城镇发展，推动形成交通互联互通、产业协同发展、城乡融合一体、生态环境共治共享的高铁经济发展新格局。规划期为 2021-2025 年，远期展望到 2035 年。

第一章 发展背景

第一节 发展基础

“十三五”以来，全市经济快速发展，尤其是 2019 年 12 月 26 日，京九高铁昌吉赣段正式通车运营，吉安进入了高铁时代，高铁成为驱动吉安经济社会发展的重要力量，新型工业化、新型城镇化水平不断提升，对内对外双向开放合作持续深化。未来一段时期，吉安市高铁网络密度和水平还将进一步提升，为打造高铁经济带奠定良好基础。

——经济发展态势良好。主要经济指标增速持续位居全省“第一方阵”，2020 年全市生产总值达 2168.83 亿元，占全省的比重达到 8.44%，比 2015 年提高 0.5 个百分点。产业结构不断优化升级，全市三次产业结构调整为 10.8:44.3:44.9，三产比重首次超过二产。新旧动能加速转换，产业向中高端加快迈进，2020 年高新技术产业、战略性新兴产业增加值占规模工业比重分别达 54.4%和 35.2%，占比均居全省第一，电子信息、生物医药大健康、先进装备制造、先进材料、绿色食品等“1+4+N”产业体系正在加速形成，百亿企业、本土企业上市接连突破，被国务院评为全国 10 个“工业转型升级和技术改造成效明显”的地方之一。

——区位交通地位凸显。昌吉赣高铁全线开通，赣深高铁路即将开通运营，吉安市即将实现与粤港澳、长三角等重要经济区的高铁互联互通。“县县通高速”已全面实现，构建了以中心城

区为中心、覆盖全市、连接周边的“一环八射”高速公路网络体系，形成中心城区到各县（市、区）“1 小时”经济圈、到周边地市 2 小时经济圈。井冈山机场改扩建全面完工，通用机场建设加快推进。赣江吉安段通航条件全面改善，全市区位优势日益凸显。

——区域经济发展格局不断优化。随着京九高铁的开通以及长赣等高铁建设的加速推进，高铁的“同城”效应和“集聚”效应不断显现，吉安市正在加快优化全市区域发展格局，“重点带动、全域融合”的区域空间布局深度演进，以更高水平融入国家战略和全省战略，提升吉安市在全省区域格局中的地位和作用。未来一段时期，吉安市将以赣江中游生态经济带为引领，以京九高铁经济带为主驱动轴，协同发展长赣高铁经济带等驱动轴，形成层次清晰、各显优势、融合互动、高质量发展的新格局。

——内陆双向高水平开放格局基本形成。融入“一带一路”战略取得实质进展，吉安至厦门铁海联运稳定运行，开通吉安至深圳盐田港铁海联运、吉安到莫斯科中欧班列国际货运铁路通道，井冈山出口加工区获批升级为综合保税区。区域合作交流进一步深化，与深圳、厦门等地对接合作模式成果丰硕，“三请三回”

“三企入吉”等招大引强行动扎实开展，“十三五”全市实际利用外资年均增长 10.9%，进出口总额年均增长率 11.5%，利用省外项目资金年均增长 10.8%。重大开放平台建设取得突破，拥有国家级经济技术开发区、国家级高新技术开发区各 1 个，省级

开发区 11 个，国家加工贸易梯度转移重点承接地、国家台资企业转移承接地各 1 个，2020 年获批设立海峡两岸产业合作区吉安产业园。

——生态环境质量持续提升。国家生态文明试验区建设扎实推进，33 项重点改革任务全面完成，蓝天、碧水、净土等保卫战取得明显成效，美丽中国“江西样板”走在全省前列，全市公众生态环境满意度列全省第一，先后创建了国家生态文明建设示范县 3 个，国家“绿水青山就是金山银山”实践创新基地 1 个，省级“绿水青山就是金山银山”实践创新基地 2 个，省级生态县（市、区）8 个，省级生态乡镇 102 个，省级生态村 106 个。先后获得全国生态保护与建设示范区、国家循环经济示范城市、国家低碳城市等“国字号”荣誉称号。

第二节 发展环境

“十四五”时期是我国开启全面建设社会主义现代化国家新征程、向第二个百年奋斗目标进军的第一个五年，也是当今世界经历百年未有之大变局的深刻演变期。吉安市高铁经济带高质量发展面临的机遇和挑战发生新变化，形势更加错综复杂。

从全球来看，当今世界正经历百年未有之大变局，新一轮科技革命和产业变革深入发展，国际力量对比深刻调整，新冠肺炎疫情影响广泛深远，经济全球化遭遇逆流，世界进入动荡变革期，不稳定性、不确定性明显增加。

从全国来看，我国开启现代化建设新征程，正在加快构建以

国内大循环为主体、国内国际双循环相互促进的新发展格局，制度优势显著，发展韧性强劲，继续发展具有多方面优势和条件，但发展不平衡不充分问题仍然突出。“十四五”我国将深入推动“交通强国”建设，实施交通先行战略，加快建设完善“八纵八横”¹高速铁路网。这将极大拉近吉安市与长三角、珠三角、京津冀、海西、成渝等经济圈的距离，为吉安高铁经济带发展集聚新要素、培育新优势提供了战略支撑。

从全省来看，我省实施交通强省战略，推进重大铁路项目建设，加快构建“一核四纵四横”高铁网总体布局，为吉安推进高铁经济带发展提供了新机遇。“十四五”时期我省将支持吉安打造连接大南昌都市圈与赣州市域副中心城市、支撑苏区振兴的中部脊梁，聚焦发展吉泰走廊，打造具有全国影响力的电子信息产业基地。这为吉安市高铁经济带发展指明了发展方向。

从自身来看，吉安高铁经济带发展面临“三大机遇”：一是国家战略叠加实施带来了新的政策机遇。国家深入实施“一带一路”建设、长江经济带发展、新时代支持革命老区振兴和推动中部地区高质量发展等战略，有利于吉安市充分发挥处于内循环中部核心区域的区位优势、优势行业处于链条中上游的产业优势和绿色发展具备环境容量的生态优势，推动高铁经济带高质量发展。二是内陆开放型经济试验区建设拓展了新的发展空间。江西

1 “八纵八横”：“八纵”通道包括沿海通道、京沪通道、京港（台）通道、京哈～京港澳通道、呼南通道、京昆通道、包（银）海通道、兰（西）广通道。“八横”通道包括绥满通道、京兰通道、青银通道、陆桥通道、沿江通道、沪昆通道、厦渝通道、广昆通道。

全力推进内陆开放型经济试验区建设，充分利用江西独特的区位优势，对外主动融入共建“一带一路”，探索与粤港澳大湾区、长三角地区和海峡西岸城市群的合作新模式，有利于我市积极把握高铁时代的机遇，加强与发达地区的开放合作，提升外向型经济发展水平。三是赣中区域性综合交通枢纽功能不断完善构筑了新的发展支撑。赣深高铁、长赣高铁及一批重大交通基础设施项目的实施，我市“四纵二横”²的铁路骨架网络、“六纵六横”³高速公路骨架网络、以市中心城区为中心的“三环八射”⁴国省道干线公路网、“1+7”⁵通用机场格局及吉安港码头群正在形成，吉安将成为承东启西、沟通南北的赣中区域性综合交通枢纽，有利于我市在更大范围内集聚发展要素，促进人才、技术、信息、资金等要素在高铁经济带充分流动，主动承接国内外产业转移和产业外溢，做大产业能级，促进经济高质量跨越式发展。

与此同时，高铁时代的来临也将带来一系列挑战。高铁在缩短城市间时空距离、加速城市间生产要素流动的同时，也会造成

2 “四纵二横”：“四纵”即京九通道、厦渝通道、咸修吉—吉厦通道、浩吉煤运通道；“二横”即吉建通道、衡茶吉—温武吉通道。

3 “六纵六横”：“六纵”指昌韶高速、新兴高速（规划）、吉安东绕城高速、樟吉高速、大广高速、宜遂高速，“六横”指东昌高速、抚吉高速、崇仁至新干至安福至莲花高速（规划）、莆炎高速、泉南高速、兴遂桂高速（规划）。

4 “三环八射”：“三环”指由G105、S222、S442、S314组成的第1环，由S442、S221、G319组成的第2环，由G322、S219、G238、S314、G319、S221、G356、S540、G220组成的第3环。“八射”指往北经吉水、峡江、新干的G105，经吉州区长塘、吉安县桐坪通往新余的S222，经吉州区兴桥、吉安县固江、安福县竹江通往宜春的S223和G220，往西经泰和、吉安县、永新的G319，经吉安县、泰和通往井冈山的S314，往南经吉安县、泰和、万安的G105，经青原区值夏、新圩、永丰三坊的S314，经吉水文峰、乌江、永丰县恩江通往抚州的S313。

5 “1+7”：“1”指井冈山机场增加通用航空功能，“7”指吉安县桐坪基地型通用机场和新干县、永丰县、安福县、井冈山市、遂川县、万安县非基地型通用机场。

廊道效应和虹吸效应，有可能引起市内人才、企业、资金、技术等要素流失，而且推动高铁经济带高质量发展是一项长期战略任务，更是一项复杂系统工程，既要全市一盘棋谋篇布局，也要发挥各县（市、区）比较优势，对区域统筹规划提出了更高要求。

第二章 总体要求

第一节 指导思想

以习近平新时代中国特色社会主义思想为指导，深入学习贯彻习近平总书记视察江西重要讲话精神，紧紧围绕“作示范、勇争先”目标定位和“五个推进”重要要求，以推动高质量发展为主题，以改革创新为根本动力，以满足人民日益增长的美好生活需要为根本目的，以京九高铁和长赣高铁为主骨架，以促进基础设施互联互通、产业集群集聚、区域合作开放、城乡融合发展、生态共保共治等为重点，充分发挥高铁促进核极聚集、轴线拓展、全域辐射的联动效应，加快建设现代化经济体系，提升内陆双向开放水平，打造全市经济发展的增长带、开放合作的支撑带、区域互动的连接带，为我市奋力建设“三区”、谱写全面现代化建设新篇章作出关键支撑。

第二节 基本原则

——坚持产业集聚，提升发展质量。依托高铁经济通道优化产业布局，推动产业发展与高铁建设协同互促，构建以“1+4”

⁶产业为重点、数字经济为内核、高品质旅游为支柱，先进制造业与现代服务深度融合的产业体系，不断夯实高铁经济带发展基础。

——坚持协同推进，实施错位发展。加强统筹规划，强化顶层设计，推进高铁沿线各城市、县域的功能分工和协同，促进新旧动能转换和要素优化配置，避免区域壁垒和同质竞争，着力提升发展的协调性和整体竞争力。

——坚持开放合作，拓展发展空间。深度推进内陆开放型经济试验区建设，依托高铁综合交通枢纽，构建高铁与高速公路、航空、公共交通等多种交通方式有机衔接的现代立体化交通网络，加快建设“五型”⁷政府，打造“四最”⁸营商环境，健全对外开放体系，打造内陆双向开放新高地。

——坚持城乡互动，共享发展成果。突出站城一体、产城融合，增强高铁经济带节点城市、产业园区对高铁沿线的辐射功能，带动农村产业发展，拓展农民增收空间，推动城乡基本公共服务均等化，实现共建共治共享，提升人民群众幸福指数。

——坚持生态优先，推动绿色崛起。全面践行“两山”⁹理论，把绿色发展理念融入高铁经济带建设的全过程，对标高质量跨越式发展要求，实现高铁沿线绿色低碳循环产业带与生态景观

6 “1+4”产业：1个电子信息首位产业，生物医药大健康、先进装备制造、绿色食品、先进材料4个主导产业。

7 “五型”政府：具体为忠诚型、创新型、担当型、服务型、过硬型五型。

8 “四最”营商环境：具体指政策最优、成本最低、服务最好、办事最快。

9 “两山”理论：指绿水青山就是金山银山。

廊道观光带交相辉映，彰显江西样板、吉安特色。

第三节 发展目标

到 2025 年，在全省高铁经济带的地位和能级不断提升，经济实力和综合竞争力稳步提升，“1+4”产业、旅游产业等发展壮大，基础设施体系和公共服务体系更趋完善，区域联动成效明显，高铁经济带逐步成为全市高质量发展的重要增长极。

——交通条件显著改善。全市高铁营运里程超过 300 公里，占全省高速铁路营运里程 15%以上，实现吉安至省内各设区市 1-2 小时，至上海、广州、深圳、杭州、厦门等周边主要城市 3-5 小时，至北京、西安、重庆、成都等重点城市 6-7 小时交通圈。

——产业能级明显提升。高铁经济带重点区域集聚形成超四千亿的京九（吉安）电子信息产业带，形成生物医药大健康、先进装备制造、先进材料、绿色食品等一批超五百亿或两千亿的产业集群。

——旅游产业发展壮大。旅游支柱产业地位进一步巩固，全市旅游业增加值占 GDP 比重达到 13%以上。高铁沿线每个县（市、区）至少新建一家四星级以上宾馆、做旺一条夜市经济商业街、打造一批本地名人故居、有一个上规模的商业综合体、新增一个以上国家 4A 级景区。

——区域联动成效明显。赣江中游生态经济带加快建设，吉泰走廊一体化初步形成，高铁经济带与周边城市的联动，高铁经

济带与市域交通联接、产城融合、创新协同等取得积极成效，高铁经济带对城市建设发展的龙头引领力日益彰显。

到 2035 年，高（快）速铁路营运里程超过 500 公里，“四纵两横” 高铁经济通道基本成形，全市形成具有吉安特色和竞争优势的现代产业体系，电子信息首位产业若干领域占据国内乃至国际制高点；全面建成内陆开放型经济试验区，融入粤港澳大湾区取得丰硕成果，全面建成全国生态保护与建设示范区，人与自然和谐共生，生态环境质量保持全省前列。

第三章 构建区域协同发展格局

把握高铁时代的重大发展机遇，积极对接国家新时代革命老区振兴发展战略和江西省“一圈引领、两轴驱动、三区协同”¹⁰区域协调发展战略，依托昌吉赣高铁、长赣高铁等形成的铁路网，通过点线面结合、多层次对接融入，着力构建“一核、两带、多点”的区域发展格局，推动形成空间优化、功能适应、城乡融合的高铁经济带，促进吉安经济社会高质量发展。

专栏 3-1 一核、两带、多点
<p>一核：吉泰走廊。</p> <p>两带：京九高铁发展带、长赣高铁发展带。</p> <p>多点：依托京九高铁、长赣高铁等高铁通道，充分发挥高铁站场的枢纽作用和辐射带动功能，规划建设高铁新区、临站经济区和辐射带动区，形成多点联动、产城融合、城乡一体的新发展格局。</p>

10 “一圈引领、两轴驱动、三区协同”：指南昌大都市圈，沪昆、京九经济轴，赣南等原中央苏区、赣东北扩大开放区、赣西转型升级区。

第一节 一核引领

充分发挥吉泰走廊对全市高质量发展的核心带动作用,通过高铁通道汇聚区域资源要素,依托京九大通道吉安高铁西站的区域比较优势和吉泰城镇群建设的良好基础,发挥吉安区域性综合交通枢纽功能,聚焦中心城区高铁新区、井冈山经开区、吉安高新区、井冈山农高区等四大板块,加快推进吉泰城镇群要素市场、基础设施、公共服务等一体化建设,联动提升电子信息首位产业和主导产业升级,提高金融、商贸、物流等服务业和现代农业发展水平,建设先进制造业样板区、现代服务业集聚区和现代农业示范区,将吉泰走廊打造成为全省高铁经济带的中部脊梁、京九(江西)电子信息产业发展带的重要支撑和引领革命老区高质量发展的重要引擎。

专栏 3-2 四大重点板块

中心城区高铁新区:坚定“开放前卫、现代新颖、高端一流”目标定位,加快“五指峰、三中心、两区块”¹¹建设,完善基础设施,拓展城市框架,优化功能布局,加快构筑“一廊两轴、两核四区”¹²的新区发展格局。聚焦总部经济、会展经济、旅游经济等“三大经济”,挖掘庐陵文化和红色文化资源,充分利用特色产业潜在优势,全力做活会展经济;加快建成大型游玩乐园,培育引进一批宾招、商贸、餐饮、

11 “五指峰、三中心、两区块”:“五指峰”指科创中心、总部经济大楼、星级酒店、酒店式人才公寓、LOFT人才公寓;“三中心”指会展中心、商贸中心、游乐中心;“两区块”指会展服务区、总部商务区。

12 “一廊两轴、两核四区”:“一廊”沿玉带河打造集生态休闲为一体的滨水生态景观绿廊;“两轴”站前大道活力形象轴和阳明西路综合发展轴;“两核”:高铁产业核和新城综合服务核;“四区”北部高铁发展区、中部新城核心区、南部未来慧社区、西部发展预留区。

康养等旅游配套，不断做旺旅游经济；抢抓高铁要素流通机遇，引进企业总部、拓展企业上下游产业链，做大做强总部经济。加快完善建设文化、教育、医疗卫生等公共服务设施，推进“红、古、金”三馆建设，提高新区功能品质，发挥高铁新区在中心城区产业发展和高铁经济带发展的“两个龙头”作用。到2035年，高铁新区建成区面积9.75平方公里，规划常住人口12.4万人，打造成为赣中地区最具影响力的城市新门户。

井冈山经开区：深化“一区四园”改革，优化产业布局、实现错位发展，构建“核心区+延伸区+联动区”的协同发展格局。培育壮大电子信息、生物医药大健康、先进装备制造、先进材料和数字经济等“1+3+N”产业。加快金鸡湖数字经济创新小镇、工业互联网产业园等创新载体建设，推动一批关键共性技术、先进制造技术成果转移转化，全面提升产业创新能力。围绕“一心一轴、两翼四区”¹³空间发展格局，突出发展生产性服务业，强化生活性服务配套，加快园区产城融合步伐。到2025年，园区电子信息产业营收突破千亿，园区营业收入冲刺两千亿，加快打造全国内陆地区现代化生态型工业新城、中部地区开放型经济新高地、全省数字经济创新发展试验基地、全省开发区体制改革和创新发展样板区。

吉安高新区：加快国家自主创新示范区建设步伐，探索“多方共建、企业运作”的运营模式，依托井冈山大学等市内外高校建设大学科技园，打造高校技术成果产业化承载平台。加快智能制造产业园、创新产业园建设，开展关键领域科技攻关，加快建设创新型高新区。优化园区空间布局，完善大企业组团配套设施，打造科研孵化、产业

13 “一心一轴、两翼四区”空间发展格局：“一心”即以金鸡湖数字经济创新小镇为核心主平台；“一轴”即深圳大道产城联动发展轴；“两翼”即西部和东部两大片区；“四区”即传统优势产业集聚区、物流贸易集聚区、智能制造集聚区、新兴产业拓展区。

发展、生态宜居等功能于一体的现代化科技产业新城。聚焦电子信息、大健康食品、先进材料、智能制造四大主导产业，深入实施集群式项目满园扩园行动，加快培育一批百亿企业，加快打造成为“中国中部声谷”、国家级电子信息产业基地。

井冈山农高区：加快国家级农高区升建步伐，围绕“红壤丘陵+红色资源+绿色生态+高新技术”定位，加快井冈山红壤研究所等科研机构研究成果落地转化，大力发展绿色食品精深加工、智能农机等农业高新技术产业。推进“一城三区”¹⁴建设，加快农业科创城综合服务中心和创新研发、绿色食品、生物技术、智能农机和农业商贸五大产业园建设，培育特色农产品科研试验、示范推广、特色果蔬展示基地，加快打造全国知名的现代农业创新创业引领区、全国知名的现代农业高新产业示范区、全国红壤丘陵地区农业产业综合开发示范模板。

第二节 两带驱动

以京九高铁和长赣高铁为轴带，融入高铁通道形成的4小时经济圈，推进中心城区、沿线县域与周边区域联动发展。加强与高铁沿线区域分工与协作，融入参与粤港澳大湾区、长三角、长江中游城市群、海西经济区的建设，构建特色鲜明、优势互补的现代产业发展格局，将京九、长赣打造成为吉安融入国家和省区域发展战略的主通道。

专栏 3-3 两带

京九高铁发展带：以京九高铁为轴带，完善樟吉-大广高速、105国道、京九铁路、赣江航道、井冈山机场等多层次集疏运体系，进一步

14 “一城三区”：“一城”即以井冈山农业高新技术产业示范区核心区为中心，与兴桥镇镇区、农业商贸物流产业园和吉安职业技术学校共同打造现代农业科创城。“三区”即现代农业试验示范区、田园综合体展示区和都市田园休闲旅游区。

优化提升吉安区域性交通枢纽功能，加强沿线新干、峡江、吉水、吉安、泰和、万安等城市的联动发展，北向积极对接大南昌都市圈、长江经济带等重大战略，南向纵深推进赣南等原中央苏区振兴发展，全面对接粤港澳大湾区，聚焦定位“1461”产业体系，建设先进制造业样板区、现代农业示范区和现代服务业集聚区，打造成为连接大南昌都市圈与赣州省域副中心城市、支撑苏区振兴的中部脊梁和京九（江西）电子信息产业发展带的重要支撑。

长赣高铁发展带：以长赣高铁为轴带，完善高速公路、国道、省道、普速铁路等多层次集疏运体系，发展壮大永新、井冈山、遂川等县域中心城市，充分发挥井冈山“革命摇篮”的品牌影响力，将“生态+”理念全面融入经济转型发展，统筹整合井冈山区域旅游资源、景区配套设施和整体开发推广，向外加大与珠三角、海西、长株潭、成渝等沿线城市群的开放合作，进一步深化湘赣边区域合作，打造成为支撑吉安区域发展的新轴线和引领全国红色旅游的主轴带。

第三节 多点支撑

以高铁通行和设站为主要依据，充分发挥高铁站场的枢纽作用和辐射带动功能，坚持站城一体，探索以高铁站场为核心的产城融合发展新模式，科学规划建设高铁新区和临站经济区，统筹生产区、办公区、生活区、商业区等功能区规划建设，集聚产业和人口，防止新城新区空心化，把高铁新区和临站经济区建成集商贸、居住等功能于一体的现代化新型城市综合功能区，未设站的县城和重要节点乡镇，就近融入相邻高铁站点经济圈，接受辐射带动，从而形成多点联动、产城融合、城乡一体的新发展格局。

专栏 3-4 多点

中心城区高铁新区：依托京九高铁吉安西站的枢纽作用和中心城区综合交通优势，按照“开放前卫、现代新颖、高端一流”的要求，加快“五指峰、三中心、两区块”建设，完善基础设施，拓展城市框架，优化功能布局，构筑“一廊两轴、两核四区”的新区发展格局。聚焦总部经济、会展经济、旅游经济，大力发展现代物流、商贸、会展、电子商务等业态，形成特色鲜明城市新门户，将吉安高铁新区打造成为江西高铁经济带的赣中核心区。

高铁经济临站经济区：包括高铁通行设站的新干、峡江、吉水、泰和、万安、永新、井冈山、遂川。依托高铁沿线站场和通道作用，以互补、互融、互动为方向，加强与核心区的联动和协作，加快推进产城融合，促进特色产业、现代服务业、现代农业、旅游业在高铁沿线集聚，提升城镇发展质量，打造成为生态良好、宜居宜业宜游的高铁特色临站经济区。

高铁经济辐射区：包括未设站的安福、永丰以及重要节点乡镇。依托自身资源禀赋和产业特色，发挥干线公路网络功能，加强与核心区和拓展区高铁站场的交通联系，主动接受辐射带动，加快推进城乡融合，促进城镇发展和乡村振兴，打造成为业态丰富、人口集聚的城关重镇、中心乡镇、产业强镇、边贸旺镇和特色小镇。

第四章 夯实高铁经济基础设施体系

以高铁开通为契机，进一步完善交通、能源、信息、市政等基础设施，打造内联外畅的高铁经济带基础设施体系，促进经济高质量发展。

第一节 构建立体互联交通网络

以高铁为主线，推动铁路、公路、航空、水运等多种交通方

式无缝衔接，形成内联外畅、互联互通的综合交通网络。

一、建设“四纵二横”高铁经济通道

依托全省“五纵四横”高铁网络，以京九高铁昌吉赣段为基础，建成长赣高铁，开工建设温武吉铁路，推进咸修吉等铁路项目前期工作，谋划构建由京九、长赣、咸修吉、吉厦、吉建、温武吉、吉井等铁路组成的“四纵二横”铁路网，形成贯通京津冀、长三角、粤港澳大湾区以及成渝和海西等重点经济区的大通道，构建承东启西，沟通南北的赣中区域性铁路枢纽。

专栏 4-1 “四纵二横”高铁经济通道构成		
通道性质	名称	市内线路构成
四纵	京九通道	昌吉赣客专新干至万安段
	咸修吉通道	咸修吉铁路安福至吉安段
	吉厦通道	吉厦铁路吉安段
	厦渝通道	厦渝通道长赣高铁永新至遂川段
二横	衡吉温通道	温武吉铁路永丰至吉安段、吉衡通道井冈山至吉安段
	吉建通道	吉安至建宁（福州）铁路吉安段

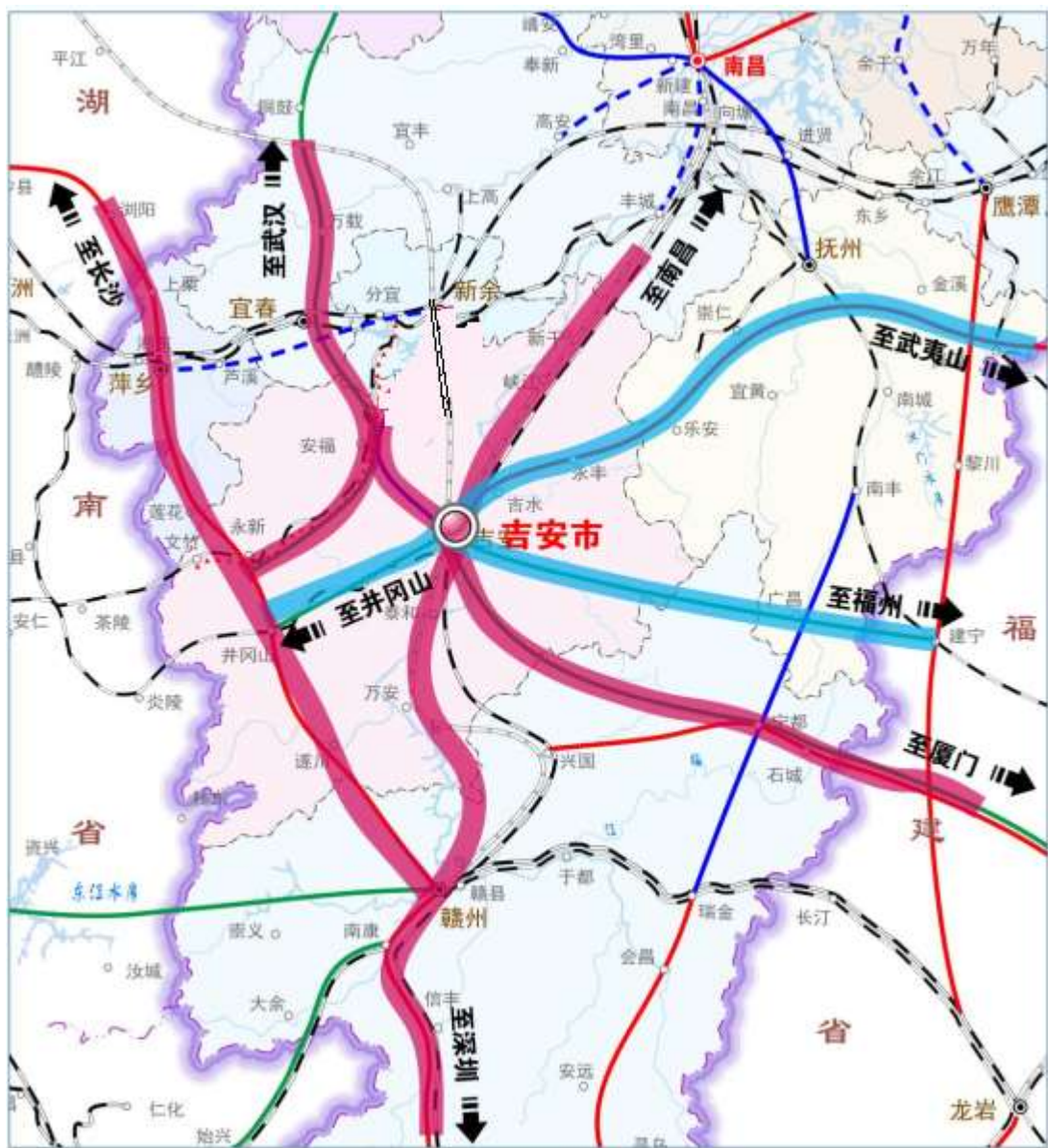


图 4-1 吉安市“四纵二横”高铁网络示意图

专栏 4-2 吉安市高铁规划建设项目

序号	项目名称	总规模 (公里)	市内里程 (公里)
一	“十三五” 建成项目		
1	昌吉赣高铁	415.7	201.2
二	“十四五” 拟建设项目		

2	长赣高铁	429.5	122.6
3	温武吉铁路	669.3	88
三	2035 年远期规划及我市谋划建设项目		
1	咸修吉铁路	322	90
2	吉井客专	86	86
3	吉厦铁路	474.7	89.6
4	吉建铁路	211.5	98.5

二、完善铁路货运通道

加快推进衡茶吉铁路和分文铁路扩能改造，推动京九铁路、衡茶吉铁路、浩吉铁路、分文铁路新增集装箱装车线和装卸线，释放货运能力。大力发展铁海联运，稳定运行吉安至厦门港、吉安至深圳盐田港铁海联运，力争开通吉安至上海洋山港铁海联运线路，“十四五”期间铁海联运运量年均增长 5%以上。稳定运行中欧班列，加强去程货源组织，发展回程班列。

三、完善高铁沿线公路网络

畅通高速公路对外联接，开工建设遂川至大余高速公路和樟吉高速改扩建工程，续建宜春至遂川高速公路和大广高速改扩建工程。推进阳新至樟树至兴国和兴国至桂东高速公路前期工作，积极争取启动建设崇仁至峡江至安福至莲花高速公路、萍莲高速南延至莆炎高速，加快形成“六纵六横”高速公路骨架网络。推进高铁沿线国省道和县乡道提升工程，构建“三纵三横”国道二类骨干网络，推动国（省）道及县乡道路与高铁站场的连通对接，进一步打通公路“断头路段”和“瓶颈路”，提升路网对外通达

能力，形成以高铁站场为核心的 1 小时通勤圈。

专栏 4-3 “六纵六横”高速公路网络构成		
通道性质	名称	市内线路
六纵	大广高速	安福、吉安、泰和、万安、遂川
	樟吉高速	新干、峡江、吉水、吉安
	昌韶高速	永丰
	新兴高速	峡江、新干、永丰
	宜遂大高速	安福、永新、井冈山、遂川
	吉安东绕城高速	青原、吉水
六横	东昌高速	新干
	泉南高速	泰和、吉安、永新
	莆炎高速	永丰、吉水、吉安、泰和、井冈山
	兴遂桂高速	万安、遂川
	崇仁至新干至安福至莲花高速	新干、峡江、安福
	抚吉高速	永丰、吉水、吉安

图 4-2 吉安市“六纵六横”高速公路网络示意图

专栏 4-4 “三纵三横” 国道网络构成		
通道性质	名称	市内线路
三纵	G105	新干、峡江、吉水、青原、吉安县、泰和、万安、遂川
	G220	安福、永新、井冈山、遂川



	G356	泰和、吉安县、永新、井冈山
--	------	---------------

专栏 4-5 吉安市“十四五”公路大通道重点项目
<p>高速公路：宜遂高速、大广高速吉安至南康段改扩建、遂大高速、樟吉高速改扩建、阳新（赣鄂界）至武宁至樟树至兴国、重点推进兴桂高速前期工作。</p> <p>公路：实施一批连接主要高铁站场的国道省道改造提升工程和县乡道改扩建工程。</p>

四、推进高铁沿线水运和机场建设

推进国家高等级航道、旅游航道和现代化港口体系建设，形成通江达海的水路交通网。优化吉安市港口功能布局，加快吉安港码头群建设，完善港口基础设施和集疏运体系，实现赣江航道三级通航。推进井冈山机场空港建设，开展井冈山机场三期扩建工程前期研究工作，适时推动吉井客专高铁站场至井冈山机场连接线建设，提升井冈山机场功能定位和交通保障水平，提升航空货运能力；新建安福、桐坪、遂川、井冈山、新干、永丰、万安等通用机场，加快形成“1+7”网状发展格局。在吉安西等高铁站点，谋划布局直升机起降点，用于医疗救护、应急处突和空中巡查等工作。

专栏 4-6 吉安市“十四五”水运、航空大通道重点项目
<p>水运：赣江井冈山航电枢纽、万安枢纽二线船闸工程、赣江赣县五云-万安枢纽库尾三级航道整治工程、吉安港码头群建设、天玉港公铁水多式联运物流枢纽。</p> <p>航空：井冈山机场三期扩建工程、新建安福、桐坪、遂川、井冈</p>

山、新干、永丰、万安等通用机场。

第二节 完善能源安全保障体系

一、强化能源供给保障

保障电力安全稳定供应，优化能源结构和布局，建设开放、稳定、安全、清洁、高效、绿色的能源供给体系。坚持清洁低碳导向，不断提高清洁能源和非化石能源消费比重。统筹赣江流域水电资源，实施梯度合理开发利用，改造提升优良水电站，加快推进井冈山航电枢纽工程建设。以光伏+农业、养殖、建筑等综合利用电站为重点推进光伏多元发展，有序推进高山风电开发，科学布局分散式风电。因地制宜推进农村生物质能和热电联产，加快全市生活垃圾发电布局建设。

二、完善能源储运体系

围绕提高电网综合利用效率，加强主干电网建设，完善城镇输配电网络，进一步加强 500 千伏骨干电网建设，优化 220 千伏电网结构，加强局部薄弱环节，提高电网输电能力和抗风险能力，打造赣中电力传输交换区域性中枢。进一步完善石油、天然气储备体系，推动成品油和天然气管网建设，天然气长输管道覆盖全市所有县（市、区），并依托西气东输二号、三号干线及樟树—新干—峡江、泰和—井冈山经开区—吉水—永丰、吉安—永新—井冈山等省级天然气管线布局建设配套支线，扩大油气管道覆盖面，完善赣中 LNG 储配设施，构建多点互联互通输气网

架,推动泰和、新干等地国家管网开口通气,实现管输天然气“县县通”,提高油气储备和供应能力。强化电力调峰和存储能力,加快永新、遂川、永丰、新干等抽蓄电站前期工作,推进井冈山储能电站等集中储能项目建设,推进风光水火储一体建设。

专栏 4-7 吉安市“十四五”能源保障重点工程
能源动力建设:续建新干航电枢纽工程和井冈山航电枢纽工程;光伏、风电等可再生能源;安福、遂川等生活垃圾焚烧发电项目;推进永新、遂川、永丰抽水蓄水电站开工建设,加快新干抽水蓄前前期工作;建成推动吉安东 500 千伏输变电工程及一批 220 千伏变电站,推动吉安南 500 千伏变电站前期工作,构建“500 千伏一横一纵+5 个 220 千伏区域环网”供电主网架。 天然气建设:建成樟树-新干-峡江、遂川-万安、吉水-永丰等油气管网工程,推动泰和、新干-峡江、遂川-万安国家管网节点开口通气。到 2025 年,实现吉安市天然气管道全覆盖。

第三节 优化提升信息基础设施

一、构建新一代信息基础设施

深入实施“宽带中国”¹⁵战略,推进互联宽带扩容,全面布局基于互联网协议第六版(IPv6)的下一代互联网,推进吉安新型互联网交换中心、云计算中心和大数据备份中心,推进骨干网、城域网、接入网、互联网数据中心和支撑系统的 IPv6 升级改造。高质量建设 5G 网络,加快推进 5G 网络从城市向乡村延伸,实现高铁沿线 5G 网络覆盖。推动无线宽带建设,实现免费高

¹⁵ “宽带中国”:指国家发布的“宽带中国”战略实施方案。

— 29 —

速无线局域网在高铁沿线区域和高铁列车全覆盖。全面推动交通、能源、水利、市政等传统基础设施改造升级，提升重点领域基础设施智能化水平。

二、提升网络安全保障水平

加强高铁沿线通信网络、重要信息系统和数据资源保护，增强信息基础设施可靠性，提高信息安全保障水平。建立健全网络与信息信息安全通报预警机制和衔接机制，协同处置网络信息安全应急事件。整合各区域数据信息交换目录，互通数据交换平台，推动电子公文交换系统有序对接。推进网络信任体系建设，推动信息安全测评体系建设与融合，实现数字证书互通互用、交叉认证。

三、深入实施“互联网+”行动计划

聚焦云计算、电子商务、智慧城市、互联网产业、智能物流等重点领域，支持高铁沿线各区域与知名互联网企业开展合作，加快电子政务、社会信用体系、社区服务、健康医疗、生态云、综合治税等信息平台建设，推进大数据共享，建立网络化、智能化、服务化、协同化的“互联网+”产业生态体系。

第四节 健全配套市政基础设施

一、加强重大供水设施建设

加强供水工程和配套管网的建设，重点推进改造提升高铁沿线现状水厂，推进井开区锦源水厂、青原区彭家山水厂、永新县龙源口水厂等工程建设，形成安全、稳定、经济的供水保障体系，

有效满足生产生活用水需求。

二、推进市政综合管廊建设

充分发挥高铁新区已建成的君华大道、站前大道、鹭洲西路、库背西路四条地下综合管廊的经济效益，加快推动电力、通讯、广播电视、给水、燃气等市政管线入廊工作，同步推进高铁新区东塘大道地下综合管廊建设，提高城市基础设施综合承载能力，促进地下空间资源的综合利用。

三、加大环卫设施建设力度

加快推进高铁沿线环卫设施建设，推进高铁沿线垃圾焚烧发电厂、生活垃圾填埋场、污水处理厂、渗滤液处理站、电子垃圾处理中心、医疗垃圾处理中心、危险废弃物处理厂、污泥粪便处理厂、餐厨垃圾联合处理中心、危废飞灰填埋场等项目，提高环卫服务综合实力。

四、提升公共交通换乘水平

建立以大运量快速公交为主体，以城市组团内部公交为支撑，以城乡一体化公交为补充的综合公共交通体系，完善汽车客运站、公交站、公交专用停车场等基础设施，实现空间共享、立体或同台换乘，打造全天候、一体化换乘环境。大力发展旅客联程联运，提升旅客“最先和最后一公里”出行效率。支持有条件的高铁沿线站点将老旧客运站迁离城区中心，与高铁站场合建，鼓励开通高铁站至重要人流集散地的快速公交线路，加快形成和完善连接各类人口密集区（包括居住区、商业商务区、旅游景区等）与高

铁路之间的快速通道，提升高铁经济带与城乡交通的可达性、便捷性，打造现代化综合客运中心。

第五章 塑造优势互补现代产业体系

充分发挥高铁及站场枢纽作用和经济带通道作用，强化高铁的快速、便捷、集聚效应，以重点城镇和产业园区为载体，聚焦突出“1461”特色产业体系，以“互补、共创、融合”为统领，以产业链分工协作为重点方向，推动一二三产业联动发展，推进高铁沿线城市、园区产业合作和协同创新，构建具有优势互补、协同配套、联动发展的现代产业集聚带。

第一节 聚力推进先进制造业发展

根据高铁沿线城市和开发区资源禀赋、产业特色等关键要素，坚持实施工业强市核心战略，突出制造业引领，深入实施“1+4+N”产业体系，走产业集聚集群链式发展模式，集聚优势资源，推动园区项目集中、企业集聚、产业集群、平台集约，促进产业基础高级化、产业链条现代化，打造革命老区先进制造业发展示范带。

一、全力打造京九（江西·吉安）电子信息产业集聚带

抢抓京九高铁全面开通和京九（江西）电子信息产业带建设机遇，坚定不移促进电子信息首位产业“芯光屏板链智网”融合发展，推动全域化布局、全要素支持、全链条提升。大力实施补链延链强链行动，实现上游往铜箔、光学镜头、半固化片等基础原材料产品延伸，下游向智能家居、智能穿戴等终端产品拓展，

在细分优势领域突破一批关键技术，培育更多关键产品，重点培育半导体照明（LED）、移动智能设备及终端、触控显示、电子电路板、5G 制造和新兴信息技术等六大细分产业集群，打造全链条全球商用 LED 产业基地、全国中高端线路板生产基地、全国重要的智能声学硬件制造基地、全省重要的智能终端配套基地。优化产业空间布局，重点以京九高铁沿线的吉泰走廊国家电子信息产业基地为纽带，以井冈山经开区和吉安高新区两个国家级园区为双核，重点县(市、区)为阵地，统筹推进全市电子信息产业协同、有序、差异化发展。大力推进首位产业高质量跨越式发展，实施内育外引培育产业龙头方阵行动，形成百亿企业方阵，打造全国有影响力的电子信息产业基地，力争到 2025 年全市电子信息产业营业收入突破 4000 亿元。

专栏 5-1 京九（江西·吉安）电子信息产业集聚带发展重点
<p>半导体照明（LED）产业集群：支持木林森等重点企业做大做强。大力发展 LED 外延材料、芯片制造、器件封装设备、全系列应用产品以及支架、封装材料等配套产品，打造集 LED 智能照明、移动照明应用及器件封装一体化产业基地。</p> <p>移动智能设备及终端产业集群：重点支持立讯智造、先歌音响、海能实业、联淦电子等龙头企业做大做强，做大蓝牙耳机等智能穿戴，数据线和电子连接器细分领域产品生产规模，提高市场占有率，大力引进上下游配套产品生产企业，将吉泰走廊打造成全国重要的智能声学硬件制造基地。</p> <p>触控显示产业集群：重点扶持合力泰、嵘天高新智造、佳和智能等</p>

企业做大做强。大力发展触控显示一体化、液晶显示屏、显示模组等，通过模组生产整合上游基础材料、连接器、板材及下游终端产品，提高吉安市触控显示领域产业链整合输出能力，锁定产业链下游产品量产权。发展高性能液晶材料、偏光片、光掩模板、大尺寸彩色滤光片等 LCD 配套材料，以及柔性基板、有机发光材料、靶材等 AMOLED 配套材料。

电子电路板产业集群：扶持红板、南亚新材料、生益电子、景旺电子等龙头企业做大做强。积极发展 PCB 下游领域，开发广泛运用于手机主板、电池保护、智能手表、高密度摄像头和车用安全部件多种领域的中高端产品，延伸下游 5G 通信、工业智能化等行业需求，大力推进 PCB 产业转型升级，打造集成电路产业集聚区。

5G 制造产业集群：重点扶持摩比通讯、合力泰等龙头企业做大做强，发展终端设备、基站系统、网络结构和应用场景等，加快实施 5G 产业精准招商、5G 企业技术改造，打造配套完整的 5G 制造产业链。

新兴信息产业集群：加大物联网、大数据（云计算）、人工智能等新兴信息企业引进，强化基础研究与应用，突破一批核心关键技术、重点发展符合吉安优势、与新一代信息技术紧密结合的新兴产业。

表 5-1 京九（江西·吉安）电子信息产业集聚带布局示意表

开发区	发展重点
井冈山经开区（含青原产业园）	以 LED 半导体照明为主，着力打造衬底上游—中游封装—照明下游应用产品的完整产业链；以智能硬件为主，着力打造玻璃基板等上游—触控显示、生物识别等中游智能模组—智能手机、平板电脑等下游产品的完整产业链；同步发展通

	讯终端及传输设备。
吉安 高新区	以数字视听为主，重点发展高端音响、调音台、麦克风、高端蓝牙耳机等，引进发展数字家庭设备、智能家居及配套元器件等，加快推进摄像头模组投产，同步发展通讯传输细分产业。
泰和 高新区	以触控显示为主，同步发展电子元器件，重点发展触控显示器、5G、光学镜头、电声元器件、电子仪器仪表等。
吉州 工业园	以高端线路板为主，重点发展高频线路板、印制线路板、多层高精密线路板等，辐射带动铜箔、覆铜板等上游原材料发展；以通讯传输为主，继续做大数据线、电子连接器等，探索发展 5G 无线通信天线、射频器件等。
吉水 工业园	以电子元器件、5G 制造、新兴信息为主，重点发展高性能多层电子线路板、液晶显示器、电脑控制板、电子线圈、电源开关等；推动电子信息产业与军民融合产业联合发展。
新干 工业园	围绕江西联淦电子等龙头企业，以半导体照明、触控显示、移动智能终端、数字视听、LED 照明、新型电子材料及元器件、智能穿戴等细分领域的电子信息制造业龙头项目为引进重点，以集群式项目推进产业链式发展。
安福 高新区	以传输设备为主，重点发展数据传输线、电源线、网络线、电脑连接器等，着力突破中高端数据线细分领域。
遂川 工业园	以通讯终端和传输设备为主，同步发展电子线路板和智能电源、充电器、光学玻璃等。
万安 工业园	以电子元器件为主，重点发展电子电路板及其上下游配套企业；以声学元器件为主，重点发展中高端耳机。

永新 工业园	以物联网产业为主，同步发展数据线、显示屏以及覆铜板、树脂、锡膏等基础原材料等。
井冈山 工业园	以电子 LCM 显示模组、应用膜、光纤线、图传模块等为主。

二、推进四大主导产业提能升级

大力发展生物医药大健康、先进装备制造、先进材料、绿色食品等四大优势产业，实施一批产业链关键环节重大项目，着力优化提升产业链供应链，提升聚集度，形成规模优势、配套优势和部分领域先发优势，全力推动生物医药大健康产业主营收入突破 2000 亿元，打造先进装备制造、先进材料、绿色食品等 500 亿级产业集群。

（一）生物医药大健康产业

抢抓大健康产业发展的重要机遇，推进“种、医、食、养、游”等多业态集聚壮大，聚力发展生物医药、健康食品、健康旅游、健康服务 4 大核心产业体系，加速推进健康文化、健康大数据、健康管理、健康金融特色小镇 5 大融合产业，建成规模优势突出、产业布局合理、发展特色鲜明的现代生物医药大健康产业体系，培育一批有较强影响力的吉安品牌和具有较强行业竞争力的龙头企业，把吉安打造成在全国有一定影响力的生物医药大健康产业示范基地。

专栏 5-2 生物医药大健康产业集群发展重点

中医药产业：继续深化乡村资源发现行动，充分发挥吉安现有的“三子一壳¹⁶”及吉固子、杜仲、厚朴等著名道地或大宗中药材种植优势，集中建设一批中药材标准化种植基地，重点打造新干—永丰—峡江、遂川—井冈山—永新、万安—泰和—吉安 3 条中药材连片种植示范带。发挥永丰、峡江、泰和、遂川、经开区等地的中医药产业优势，支持普正药业、诚志药业、大自然制药等中药生产企业扩大生产规模，扶持中医药企业申报省级以上研发平台，积极开发国家五、六类中成药新产品，重点开发颗粒中药饮片新产品、传统中药饮片产品。采取联合兼并、股份合作等多种方式，创造条件吸引饮片生产大集团对吉安现有企业进行重组，推动“吉安制造”中药饮片向精深化、差异化、品牌化方向发展。

生物医药产业：发挥江西生物制品研究所血清抗毒素疫苗领域的研发优势，进一步巩固提高破伤风抗毒素产品市场占有率，突破人和马血浆原料深度开发等关键技术，继续做大做强血液制品、抗毒素与抗血清领域系列产品。逐步延伸发展动物免疫球蛋白制剂，支持建成具有较高国际市场地位的全球主要动物免疫血清产品生产供应基地；持续抓好生物产业招商引资和项目建设，高起点、高标准规划建设经开区生物医药产业园。

化学药产业：通过“仿创”结合加速研发化学药新品种，在加强化学原料药开发生产的同时，重点开发国家三、四类化学药，努力完善全市化学药和化学原料药物的产品结构、技术结构和企业组织结构，提高生产技术水平，促进整个医药产业持续快速发展。

医疗器械产业：围绕医疗器械高端突破，通过招大引强、合作开发，依托狼和医疗、康雅医疗、德合医疗、欧德医疗等骨干企业，重点发展泌尿外科、妇科等二、三类高质医疗器械，积极发展医疗器械辅料和耗

16 “三子一壳”：黄栀子、车前子、吴茱萸（吴茱萸）和枳壳。

材，加快移动医疗产品推广应用。

健康保健产业：加强与国内外知名医药企业合作，发挥知名医药企业在资金、市场、品牌、技术上的优势，合作开发乌鸡系列保健品（乌鸡口服液、乌鸡固体饮料、乌鸡保健酒等），蜜柚系列保健品（柚子果酱、柚子精油、柚子香味牙膏等），灵芝系列保健品（灵芝粉、灵芝茶、灵芝口服液等），富硒大米系列保健品（富硒米饼、富硒米面、富硒米乳等），酵素系列保健品（井冈蜜柚酵素、金桔酵素），努力培育“井冈”、“庐陵”等具有区域特色的全国知名品牌。

表 5-2 生物医药大健康产业布局示意表

开发区	发展重点
井冈山经开区（含青原产业园）	以生物制药为主，重点发展抗毒素、血液制品、免疫血清领域系列产品；以中医药为主，重点发展颗粒剂、丸剂、口服液剂等剂型产品；以化学药为主，大力发展原料药及制剂，研发抗肿瘤、心血管病、解热镇痛、抗感染领域特色药。
永丰工业园	高起点高标准建设生物医药产业园，重点发展中成药、中药饮片等；推进黄栀子、茯苓、菊花、灵芝、金银花等道地药材种植，保障中成药品种和中药饮片的原料供应，逐步打造中药材种植、养生一体的特色小镇；医疗器械领域重点发展泌尿外科、妇科等手术医疗器械。
峡江工业园	加快健康生物医药产业园建设，扶持以枳壳、黄精、金银花、艾草等中药材种植，重点发展现代中药、化学药、医药保健品、新型医疗器械、医疗服务等五大领域。

吉安高新区	以中草药种植为基础，大力发展中医药、健康保健等产业。
泰和高新区	加强与院士等高端人才合作，加快推进乌鸡生态养殖产业园建设，研发乌鸡口服液、乌鸡固体饮料、乌鸡保健酒等乌鸡系列保健品。
安福高新区	大力发展龙脑樟、黄栀子、甜叶菊等中药材种植业，开发中医药及保健品，融合发展健康旅游，打造全国知名的天然冰片生产基地。
遂川工业园	研发柚子果酱、柚子茶、柚子精油等蜜柚系列保健品；支持迈瑞医疗加快开发新型医药器材等。
永新工业园	依托丰富的生态资源，重点以中草药种植为基础，大力发展中医药、健康保健等产业，融合发展健康旅游。
万安工业园	以生物医药产业园为载体，依托药用植物种植基地，重点引进发展生物制药、现代中药、医疗器械、医药物流等生物医药产业。
井冈山工业园	依托丰富的生态资源，重点发展医药健康保健产品制造，融合发展健康旅游。

（二）先进装备制造产业

主动融入新一轮科技和产业革命，加快数字化、网络化、智能化技术在装备制造领域的应用，聚焦智能制造、服务型制造、绿色制造，重点发展汽车零部件、数控机床、农机装备制造、输配电及控制设备、电线电缆等领域，引进大型成套装备、高新技术装备研发设计和制造企业，提升先进装备制造产业核心竞争力。

汽车零部件。依托航盛电子科技、大禾工业机械、瑞鹏飞精密科技、鑫诺精工科技等骨干企业，重点发展万向节总成、曲轴连杆、汽车变速器、方向盘、转向器、大型精密铸件、精密钣金等汽车配件产品以及汽车精密模具；加大汽车控制系统、伺服设备、车载电子及其他汽车轻型件（铸、锻、热焊、冲压、电镀）产品的延链补链招商力度，重点引进研发设计和智能制造水平高的行业龙头企业。

数控机床。依托吉米立、金匠铸造、崎峰精密铸造、衡源智能装备等骨干企业，着力引进电子信息行业各类自动化智能生产线制造企业，重点发展玻璃、蓝宝石、陶瓷等电子原材料精加工以及线路板专用数控钻铣设备等电子产品加工专用数控机床及智能装备，提高与电子信息产业的配套能力。大力发展随动数控磨床、大型异形复合面随动数控磨床、模具加工智能数控机床等中高档金属成形机床，提升成套机床装备自主研发和制造能力，同步提升机床床身铸造及精密加工、核心零部件（精密轴、伺服电机等）研发制造、软件控制系统的研发、精密钣金装备支撑、共性研发和检测平台等五项产业链薄弱环节。

农机装备制造。依托农高区智能农机产业园，瞄准南方红壤丘陵地区农业机械需求，以实用化、智能化、绿色化为方向，重点围绕本地优势农作物的耕种收、果菜茶、林业、水产养殖、畜禽养殖等 5 个机械化程度较低的农林种养业，发展布局一批科技含量高、灵活轻巧、适用性强的农机装备项目；瞄准新兴前沿，前瞻布局无人驾驶耕种收获机具、植保无人机、农业机器人、智能农产加工机械、智能化农机管理系统等 5 个方面的重点智能农机装备项目；策应生态文明示范区建设，顺应可持续发展，重点布局节能环保中小型农机装备、节水灌溉设备、秸秆和畜禽农废回收制肥设备、农业环境治理设备等 4 个方面的发展环境友好型项目。

输配电及控制设备（含电子装备）。依托仪能新能源、天铭电气、

双宏科技电气、天马数控等骨干企业，重点发展超高压输变电设备、智能电网系统设备、新型电力通信设备、电子产品生产装备，加大政策倾斜支持力度，扶持现有骨干企业发展壮大，全方位促进整个产业集群联动发展。

电线电缆。依托坤诚电线电缆、华新电线电缆、永钜科技等骨干企业，推进江铜产业园建设，抓住“新基建”发展的有利时机，大力发展现代交通电线电缆、特种线缆、环保电缆、低烟无卤线缆、超高压电缆等技术含量高的电线电缆产品。

表 5-3 先进装备制造产业布局示意表

开发区	发展重点
井冈山经开区（含青原产业园）	加快引进自动封装设备、固晶机、贴片机等电子专用制造设备；重点发展高端模具和制品、精密钣金和精密轴类零件；同步发展精密检测装备、自动化设备、精密机床等。
吉州工业园	积极引进中高档数控机床、数控系统及关键功能部件，重点引进发展光电线缆上下游企业，布局发展特高压线缆产品及新能源汽车线缆产品。
泰和高新区	重点发展环保设备、精密磨具，散热器等。
峡江工业园	重点发展智能计算机配套设备、自动贴膜机、贴标机、数控机床等。
安福高新区	以液压器为主，积极培育主机、磨具、铸造等上下游产业，打造省级液压产业基地。
吉水工业园	重点发展航空配件产业，推动昌飞通航基地建设。

（三）先进材料产业

以满足传统产业转型升级、战略性新兴产业发展和重大技术装备急需为主攻方向,重点做强做优碳酸钙新材料、硅基新材料、

有色金属新材料、超纤新材料、先进膜材料等细分产业，强化研发创新和技术改造升级，在关键产品技术上取得突破，促进产业集聚优集群。

<p>专栏 5-4 先进材料产业发展重点</p>
<p>碳酸钙新材料：依托广源化工、九峰纳米、科越科技等骨干企业，发挥高纯碳酸钙资源优势，以纳米碳酸钙为方向，大力发展纳米钙、无机胶、重钙、高标号水泥熟料等基础原材料产品。锁定东南沿海地区碳酸钙下游产品企业，积极引进开发塑料、橡胶、涂料、油漆等应用产品，构建从原料到中间产品、终端产品的较为完善的产业链，加快永丰县省级碳酸钙新材料产业基地和碳酸钙科创城市建设。</p> <p>硅基材料：依托坚基矿业、法萨实业、豫顺新材料等骨干企业，深挖“亚洲硅都”资源价值，重点发展高纯精细硅粉、硅微粉、硅砂、有机硅等，形成以硅微粉、有机硅和多晶硅为主导的硅石产业链，从单一原材料加工向多样化精深加工转变，加快打造硅基新材料产业基地。</p> <p>有色金属新材料：积极发展铜及铜合金精深加工业，重点开发引进高精电解铜箔、高精度铜板带、特种铜漆包线等生产项目，加大与电子信息行业相配套铜基新材料产品的生产与研发力度；以智兴金属、蓝微电子为龙头，发展稀贵金属材料，重点抓好高纯银、铈、铟、钕以及键合金线、键合银线、键合银钎线等功能产品的生产；以鑫泰科技为龙头，发展稀土资源回收利用产业，开发下游稀土催化剂等稀土功能材料。</p> <p>林化香料：发挥吉水、吉安县松香树脂科研与生产优势，积极整合全市和邻省松香资源，依托嘉源香料、金安林产等骨干企业，重点突破叶芳樟、药用香料、松香改性树脂技术，同时积极开发食品添加剂、粘接剂、高档涂料（油漆）等高附加值产品，进一步延伸松香产</p>

业链，提高资源经济价值。

特种玻璃：依托光明建材、吉瑞玻璃、恒鑫玻璃等骨干企业，积极开发生产低辐射（Low-E）镀膜玻璃、玻璃纤维及深加工制品，引进电子专用石英玻璃及制品制备技术、OLED 玻璃基板制备技术生产项目，加快特种玻璃产业化。

先进膜材料：依托思立科、和信化研、高精科技等骨干企业，重点发展电磁波屏蔽膜、光学功能膜、光学保护膜、离型膜、TPU 可降解膜等先进膜材料系列产品，加大与电子信息产业相配套膜材料上下游系列产品的研发与生产力度。

超纤新材料：依托泽晞新材料等骨干企业，通过聚焦新材料主要生产销售区域（上海、广东、福建、浙江、江苏等地），加大力度引进生态超纤、非纺织基布、水性 PU 革等新材料项目。

表 5-4 先进材料产业布局示意表

开发区	发展重点
井冈山经开区 (含青原产业园)	重点发展 PE、PET 新型多功能环保型薄膜及覆铜板、键合丝等铜基新材料产品。
吉安高新区	重点发展稀土材料、磁性材料、非晶态材料等。
吉水工业园	重点发展松香树脂，积极开发食品添加剂、粘接剂、高档涂料（油漆）等高附加值产品。
新干工业园	重点引进发展化学新材料产品。
永丰工业园	以纳米碳酸钙为为主，大力发展重质碳酸钙、轻质碳酸钙、纳米碳酸钙等产品。
永新工业园	重点发展超纤新材料，引进发展生态超纤、水性 PU 革等新材料项目。
遂川工业园	重点发展硅基材料、硅基板材制造等。

(四) 绿色食品产业

依托生态优势和资源禀赋，巩固壮大传统优势产业，培育绿色食品产业新兴业态，强化产供销对接，提升精深加工和冷链物流水平。推进“增品种、提品质、创品牌”，提升产业标准化、规范化水平，唱响“井冈山”区域公用品牌，推动全市绿色食品产业转型升级。

专栏 5-5 绿色食品产业发展重点

壮大传统优势产业：以优质、营养、健康、方便为发展方向，提升优质大米、专用米、米制主食品（米粉）产品加工能力。支持堆花酒业、赣酒酒业、燕京啤酒、百威啤酒、井冈酒业、白凤酒业等企业做大做强，着力提升白酒品牌知名度和影响力，提升啤酒产品的生产规模和市场占有率。加强畜禽养殖基地建设，提高工业化屠宰集中度，大力推进泰和乌鸡深度开发，推进遂川板鸭、安福火腿精品发展，积极发展“山牯佬”带皮牛肉等名优传统肉类食品，发展农副食品精深加工产业，积极引进井冈蜜柚、乌鸡、果蔬、茶叶等农特产品精深加工项目，开发果蔬饮料、乌鸡酵素、茶酵素等下游产品，延伸产业链。

培育绿色食品新兴业态：发掘食品文化内涵，融入生态、绿色、环保元素，促进休闲生态农业、健康食品加工与旅游观光相互融合、协同发展，重点培育“茶文化+旅游”“乌鸡文化+旅游”“酒文化+旅游”“蜜柚文化+旅游”等食品观光业态。

表 5-5 绿色食品产业布局示意表

开发区	发展重点
吉安高新区	依托娃哈哈等骨干企业，重点发展啤酒、红高粱酒，开发水果酒、保健酒、乳饮品；依托奕方科技、惊石农业等，引进生产果粒类、果脯类、速冻笋干等产品。

吉州工业园	依托堆花酒业等，重点发展白酒、谷物、茶油等，打造“赣中绿色食品产业基地”。
泰和高新区	突出抓好乌鸡系列加工产品发展，配套发展酒、保健食品等。
峡江工业园	依托油菜、油茶种植优势，重点发展油脂精深加工，同步发展峡江米粉、青池蒿菜、峡江杨梅等。
吉水工业园	依托井冈山粮油集团、百威英博啤酒等骨干企业，重点发展粮油加工、啤酒生产等产业。
安福高新区	以安福火腿、“山牯佬”带皮牛肉等为主导产品，打造国家级绿色火腿生产基地、江西省生态肉牛加工产业基地。
遂川工业园	重点发展遂川三宝“狗牯脑（茶）、金桔、板鸭”，扩大红茶生产规模，开发金桔白兰地等果露酒
新干工业园	以赣中粮油食品工业城为发展主体，形成以大米加工、白酒生产及副产品综合利用为基础、植物油脂种植及加工为补充、生猪养殖及加工为重点的发展体系
永丰工业园	依托绿海茶油、永叔府食品等骨干企业，重点发展粮油加工、农副产品深加工产业
万安工业园	依托富硒资源优势，重点发展富硒食品。
井冈山工业园	依托井冈山竹、果、茶种植资源优势，重点发展茶叶、果业、农副产品深加工等。

三、推进传统产业优化升级

积极运用大数据、云计算、物联网、人工智能等技术促进化工、建材、轻工等传统产业提质增效，重构传统制造业竞争新优势。鼓励企业对传统生产线进行智能化改造，建设数字化车间，支持企业开展“5G+工业互联网”示范应用。推动化工等传统产

业开展清洁生产改造和园区化发展,大力培育省级以上绿色工厂,加快实现绿色制造。推进工业产品全生命周期、全产业链的绿色管理,构建绿色低碳循环产业体系。

专栏 5-6 传统产业发展重点
<p>建材产业：按照“低能耗、高环保、高效益、可持续发展”的思路，控制传统建材产能扩张，鼓励发展绿色建材产品，促进建材产业向环保型、节能型的新型墙体材料和建筑材料方向发展，实现产业链向高端延伸，促进产业可持续发展：重点发展空心砖、混凝土空心砌块、轻质板材等新型墙材和塑料管道、塑料门窗、新型防水材料等化学建材；有选择地发展竹木建材、装配式建材等产品，推进产业结构优化升级，全面提升产业整体素质和竞争力。</p> <p>化工产业：遵循“立足基础、发展特色、节约资源、保护环境”的原则，有效整合资源，以省级化工园区（集中区）为载体，以项目建设为抓手，巩固发展生物化工、基础化工、日用化工、精细化工等产业，拓展引进化工新材料、化工新能源、化工高端装备等项目，加快盐化工、氟化工等产业链整合发展，打造一个从原料加工到产品制造的产业一体化链条，促进产业结构向高端化、精细化发展。依法依规坚决淘汰化工落后产能，积极推行循环经济，推动产业生态化。</p> <p>轻工产业：借助高铁快速通达优势，实施“发挥传统优势，狠抓优化升级，加快技术进步，培育自主品牌”的发展战略，加快特色园区建设，进一步做好产业对接，完善鞋帽服装、箱包皮具、玻璃灯饰、包装印刷、日用陶瓷和工艺品产业链，发展具有吉安特色的轻工产业集群。</p>

第二节 带动现代服务业扩容提质

依托京九、长赣高铁通道,推动生产性服务业向专业化和价值链高端延伸、生活性服务业向高品质和多样化升级,积极培育

新业态、新模式，着力提高服务业发展质量和水平，加快构建“一核引领、区域协同、多板块支撑”的现代服务业空间格局。

专栏 5-7 “一核引领、区域协同、多板块支撑” 服务业空间格局
<p>“一核引领”：充分发挥中心城区人口集聚、产业条件、基础设施、区位等综合优势，大力发展现代金融、现代物流、电子商务、休闲旅游、文化创意、共享经济等高端服务业，做大做强商贸消费，引进培育一批现代商贸综合体和餐饮城、家具城、汽车城等专业性大型商圈，打造成赣中地区服务业发展核心集聚区。</p> <p>“区域协同”：吉泰走廊县区以国家电子信息新型工业化产业基地为依托，以服务“1+4”产业为方向，大力发展现代物流、研发设计、检验检测、电子商务等生产性服务业。新干县、峡江县、永丰县等北部县区大力发展现代物流、电子商务、研发设计、节能环保等生产性服务业。安福县、永新县、井冈山市、遂川县、万安县等南部县区，积极布局旅游休闲、健康养老、商贸零售、文化创意等产业。</p> <p>“多板块支撑”：加快打造“1+5”高铁新区现代服务业集聚区、吉安县城南大企业组团产城融合示范区、井冈山经开区金鸡湖产城新区、庐陵新区现代金融聚集区、井冈山、万安精品民宿旅游聚集区、吉州区城南现代商贸市场、吉水-吉安县庐陵文化文旅产业集聚区等重点区域板块，形成全市现代服务业联动发展格局。</p>

一、打造优质高效现代物流带

依托京九、长赣高铁通道，推进物流业与制造业、商贸业深度融合发展，加快发展第三方、第四方物流，提升物流业智慧化、科技化、专业化水平，培育壮大一批现代物流企业和产业集聚区，加快发展冷链物流、智慧物流、共享物流、应急物流等新业态，提升物流效率，降低物流成本，将吉安打造成为华东地区重要的

物流节点城市，为构建以国内大循环为主体、国内国际双循环相互促进的新发展格局提供有力支撑。

专栏 5-8 吉安市高铁经济带重点建设物流园区
<p>井开区智慧物流产业园：积极响应国家发展多式联运政策号召，借助井开区公、铁运力优势及三区交汇战略价值，打造一座参照 4.0 版国家级标准的“互联网+第四方智慧仓储物流中心”。建设物流大数据中心、供应链金融区块链研究中心、物流交易结算中心、智能云仓、保税仓、甩挂基地、生活配套区等。</p> <p>吉州区智能快递电商产业园：项目占地面积 500 亩，规划建设集省级快递分拨、物流仓储、农批冷链、电商及相关配套为一体的大型智能物流园区项目。</p> <p>青原区富盈（吉安）新零售产业园：占地 300 余亩，拟建总面积约 351 亩，规划建设食品展示文化中心、现货交易区、智慧冷链云仓、城市生鲜集配中心、城市中央厨房、综合服务中心。</p> <p>吉安港天玉中心码头及现代商贸物流综合园区：新建 6 个多用泊位，通行能力 36 万 TEU+420 万吨，建设面积约 1200 亩；现代商贸物流综合园建设现代化多层标准仓库、停车场和仓储物流相关设施以及物流信息和结算中心；冷链物流园建设专线（长线）、城乡配送、冷链、农水产品交易区等板块。</p> <p>新干县河西现代物流园：规划用地 1500 亩，年设计吞吐能力 240 万吨，新建仓库、大型停车场等。</p> <p>峡江县现代物流园：规划占地面积 1500 亩，项目建成后将成为华东地区现代物流服务基地。</p> <p>吉水县城西物流产业园：位于樟吉高速吉水黄桥出口附近，规划用地 500 亩，建设配货、仓储、综合服务等功能区，估算投资 5 亿元。</p>

吉安县赣大物流园：项目位于吉安县赣粤高速公路出入口处，总体规划 3000 亩，分三期建设，计划建成以物流为主，集物流快递、商贸仓储、电子商务、办公居住为一体的现代物流园区。

遂川县现代物流园：项目规划占地 400 亩，建设冷藏仓库、普通仓库、信息平台、堆场、停车场、汽车维修中心、办公楼等。

万安县现代物流园：规划占地 100 亩，拟建设零担物流分拨中心 2000 平方米、大数据中心、寄递物流分拨中心 2000 平方米、货物仓储 20000 平米、冷链仓储 1000 平方米、汽车检测站 25 亩，多功能配套服务中心（含大型停车场、汽修中心、二手车交易市场），周边绿化硬化等。

永丰县现代商贸物流综合产业园：占地 500 余亩，打造高标准现代商贸物流综合园区。

安福县城乡综合物流园：占地面积 200 亩，拟选址在安福高新区范围，总投资约 5 亿元，主要建设内容为“一平台四区三中心”，建成集仓储、分拣、物流集散、商贸配送等为一体的物流园区。

永新县湘赣智慧物流小镇：占地 700 亩，其中：冷链物流用地 100 亩，农产品交易市场用地 100 亩，专业商贸综合市场 500 亩（含冷链建设相关建材、汽修、汽配、家具、家私等产业的专业商贸综合市场），存储规模为 2 万吨项目总建筑面积约 515900.00 平方米，其中冷链物流设施建筑面积约 73700.00 平方米，农产品交易市场建筑面积约 73700.00 平方米，专业商贸综合市场面积约 368500.00 平方米。

井冈山市智慧仓储物流园：项目用地 200 亩，建设城乡配送中心 0.4 万平方米、冷链物流仓储 1.8 万平方米、快递物流分拨中心 2 万平方米等设施。

二、提升高铁沿线服务业竞争优势

依托京九高铁、长赣高铁通道，大力发展金融服务、电子商

务、科创、会展、创意等生产性服务业，推动现代服务业与先进制造业、现代农业有机融合，不断提升生产性服务业整体竞争力。以高品质和多样化方向，加快发展新型商贸、文化旅游、健康养老、体育赛事等生活性服务业，支持井冈山市、安福县、遂川县、峡江县等地建设康养产业示范区。把握数字化、网络化、智能化发展趋势，加快数字技术与服务业深度融合，大力培育服务业新业态新模式。围绕服务业重点领域积极创建省级服务业集聚区和集聚示范区，打造一批服务业特色强镇。

专栏 5-9 吉安市高铁经济带服务业发展重点
<p>金融服务：着力打造绿色金融、产业金融、数字普惠金融、科技金融等特色金融体系，完善和发展多层次金融市场，培育壮大地方法人银行、证券、期货、保险、信托、融资租赁等金融机构和私募股权创投机构，加快庐陵新区金融集聚区、井财基金小镇、井冈山经开区金融产业园等一批金融重大平台建设。</p> <p>电子商务：引进或鼓励企业创建第三方电子商务平台，加快发展农村电商、跨境电商、社交电商等电商业态，推动特色产品拓展电商市场，打造一批品质电商、品牌电商。深化国家跨境零售进口城市试点，培育跨境电商新兴产业。</p> <p>科创服务：以国家自主创新示范区建设为契机，依托高铁带来的科创资源，加快发展研究开发、科技中介、知识产权、创业孵化、科技咨询等科技服务业。</p> <p>会展经济：依托吉安国际会展中心，举办一批红色文化展会，深度挖掘吉安红色文化，打响红色会展品牌，实现井冈山“山上与山下”的联动；策划举办一批优势产业专业会展，助推吉安会展业发展，形成“产业带会展、会展促产业”的“产展”融合发展良性循环；培育“会展+”</p>

新经济业态，推动会展流量与经济发展深度融合，培育会展骨干企业，提升办展水平，深化会展与策划、广告、印刷、设计、安装等配套产业的集群联动发展，延伸会展产业链条，使会展业成为全市经济新的增长点和现代服务业的重要支撑力量，形成具有国际竞争力的会展新经济产业体系，打造全国最具影响力的红色会展基地。

创意设计服务：积极培育创意理念和创意载体，重点发展工业设计、文化创意、广告服务等。以中心城区高铁新区为重点，引进培育优秀创意设计人才和企业，鼓励设立创意设计产业孵化器，打造具有时尚吸引力的创意设计集聚平台。

新型商贸：依托高铁带来的人流、物流，增强城市商业服务能级，深入推进特色街区、小城镇商业综合体建设，打造商业地标，大力发展夜间经济、社区商业。推进智慧商圈建设，积极发展数字生活新服务，促进体验消费、定制消费、时尚消费、智能消费等发展。推进专业市场转型升级，实现从批发卖货到体验消费的转型。

健康养老：依托中医药、山水、温泉、森林等资源和生态优势，规划建设吉州区、井冈山市、安福县、遂川县、峡江县、永新县等康养产业区，大力发展森林康养、旅游康养、温泉康养等业态，发展银发经济，推动健康管理、健康文化、健康旅游等融合发展。引导社会力量参与康养产业，培育一批特色康养龙头企业和知名品牌，形成一批康养综合体，打造全国知名的康养基地。

体育服务：积极发展体育服务产业，培育满足多元化需求的“体育+”新业态，延伸打造体育康复、体育旅游、体育休闲、体育创意文化等产业，不断提高体育服务业的辐射效应。

三、加快高铁新区服务业发展

高起点规划、高标准建设吉安高铁新区，以高铁新区“三个经济”培育为核心，着力推进“五指峰、三中心、两区块”项目

建设，依托科创中心，构建高端人才聚集平台，建设总部经济；依托会展中心，构建物流、信息流平台，建设会展经济；依托娱乐、商贸中心，构建城市旅游要素平台，建设旅游经济；依托会展服务区和总部商务区“两区块”，培育会展和总部经济全产业链，打造综合服务平台，做到城中有业、业中有城，努力建成全市“产城融合”样板区。

高铁沿线新干、峡江、吉水、泰和、万安、永新、井冈山、遂川等节点城市，以旅客需求为中心，充分发挥社会效应，加大市场经营力度，在高铁站周围合理布局发展商贸物流、电子商务、文化旅游、总部经济、金融商务等一批现代服务业，不断促进服务业集聚发展。

第三节 构建优质高效农产品供应基地

围绕“产出高效、产品安全、资源节约、环境友好”的总目标，借助高铁等快速通道，大力推进实施乡村振兴，深入推进农村集体产权制度改革，转变农业发展方式，提升农业综合生产能力，构建一二三产融合互动、“种、养、加、销、旅”一体的现代农业结构，建成具有吉安特色的现代农业产业体系，打造面向京津冀、粤港澳、长三角等核心市场的优质农产品生产、加工、供应基地。

一、优化高铁沿线农业布局

根据农业资源禀赋和产业基础，聚焦井冈蜜柚、绿色大米、有机茶叶、有机蔬菜、特色竹木、特色药材等六大富民产业，调

整优化高铁沿线现代农业产业布局,加快构建“七区五带七基地”农林牧渔业发展格局,在高铁沿线高起点、高标准建设一批绿色生态农产品基地,将高铁沿线打造为品牌突出、业态合理、效益显著、生态良好的乡村产业兴旺引领带。

<p>专栏 5-10 吉安市高铁经济带“七区五带七基地”农业产业布局</p>
<p>七区（七大种植业集聚区）：</p> <p>1.井冈蜜柚：以吉州区、青原、吉水、吉安县、泰和、万安、永新、安福、遂川为蜜柚发展重点县，布局建设一批万亩乡镇、千亩村和蜜柚专业村（组），提升井冈蜜柚品牌价值，打造成为全国优质蜜柚基地。</p> <p>2.绿色蔬菜：重点打造吉州、青原、永丰、新干等县（区）“井冈山牌”有机蔬菜示范带（区），主要发展芦笋、食用菌（竹荪菇等）、早春及秋延后蔬菜（辣椒等）、精细叶菜等，建设一批标准化、规模化和专业化有机蔬菜生产基地，把吉安打造成为江南重要的蔬菜供应基地。</p> <p>3.有机茶叶：以遂川、井冈山、永丰、永新、青原、万安为优势产区，实现绿茶为主，红茶、白茶齐头并进的发展格局，在推进“井冈山”区域公共品牌共享的基础上，把“狗牯脑”打造成全市优质精品茶叶旗舰品牌，打造具有江南特色的有机茶叶示范区。</p> <p>4.绿色水稻：以吉水、泰和、吉安县、新干、永新、安福等粮食主产区为重点，重点布局建设吉泰盆地优质大米产业基地。</p> <p>5.特色竹木：竹木花卉以永丰县、泰和县、遂川县、井冈山市、万安县、安福县、新干县、吉安县、吉水县、青原区、永新县为重点；珍贵楠木以遂川、井冈山、安福、永丰、永新、万安、峡江、吉水、泰和等县为重点。</p> <p>6.特色药材：以井冈山、遂川、新干、峡江、安福等县市为重点，</p>

建立木本药材人工种植基地，创立一批林工商结合、产供销一条龙的新兴产业链。

7.高产油茶：以永丰、遂川、泰和、永新、安福、新干、峡江等7个重点产区为主，打造成为全省重要的高产油茶基地。

五带（五大水产产业带）：

1.大宗淡水鱼：以泰和、万安、新干、峡江、吉安县、青原为发展重点县（区）。

2.稻渔（虾）综合种养：以吉水、泰和等地为核心，打造稻渔（虾）产业集群。

3.大鲵养殖：以安福、井冈山、永新为重点发展区域。

4.蛙类养殖：以遂川、吉安县、安福、永新、井冈山为重点发展地区。

5.泥鳅养殖：以新干、遂川为重点发展县。

七基地（七大畜禽养殖基地）：

1.生猪养殖：以新干、吉安县、泰和、安福、万安、永新、峡江等为重点发展县。

2.地方特色养殖：推进泰和乌鸡、吉水和遂川红毛鸭、吉州西杂奶牛基地建设。

3.肉鸡养殖：以吉安县肉鸡产业生产基地为主体，兼顾其他城郊区域黄鸡、麻鸡等地方肉鸡生产。

4.蛋鸡养殖：重点发展吉水、青原、吉州、吉安县、遂川等县（区）蛋鸡基地。

5.水禽养殖：重点建设吉水、吉安县、遂川、新干、峡江等县肉鸭产业基地，吉水、新干、青原、永丰等县（区）肉鹅产业基地。

6.肉羊养殖：以安福、永新、永丰、吉安县为重点，辐射带动井冈山、遂川、万安、吉州等县（市、区）。

7.蜜蜂养殖：大力发展井冈山、万安、遂川、永新、安福、永丰、青原等县（市、区）的蜜蜂产业。

二、加快农业提质创新发展

推进农村三产融合。推进农业“接二连三”，促进农业一二三产融合发展。大力发展农产品精深加工，积极发展林下经济，因地制宜发展乡村旅游、特色餐饮、精品民宿、休闲农业、健康养生等生活性服务业。支持发展农技推广、土地托管、代耕代种、烘干收储等农业生产性服务业。支持供销合作社、邮政快递企业等延伸乡村物流服务网络，加强村级电商服务站点建设，加快发展农村电商。推进现代农业园区建设，以井冈山国家农业科技园为龙头，加快推进“1+13”农科园集团¹⁷建设和运行，创新完善园区组织管理、利益联结、要素投入保障、人才振兴等机制，不断提升现代农业园区发展水平。

实施农业品牌战略。推进农产品标准体系建设，大力发展绿色、有机农产品生产基地，持续推进“三园两场”¹⁸建设，创建一批绿色有机农产品标准化生产基地。扎实推进绿色、有机食品和地理标志农产品认证，加强“井冈山”区域公用品牌运营，强化绿色优质农产品有效供给，加大农产品出口力度。大力实施特色蔬菜“大品种”战略，形成“井冈系列”“吉安系列”“县域系列”等特色品牌，打造一批在全国有影响的蔬菜大品种。

17 “1+13”农科园集团发展框架中，“1”为井冈山国家农业科技园区，“13”为我市13个县（市、区）的现代农业示范园。

18 “三园两场”：果品、蔬菜、茶叶标准园，水产健康养殖示范场、畜禽标准化养殖示范场。

保障农产品质量安全。加快农产品质量安全体系建设，建立健全检验检测机构，加大检验检测力度，保障农产品质量安全。强化“从农田到餐桌”全过程追溯管理，推动绿色食品、有机农产品、地理标志农产品生产主体和龙头企业、农民合作示范社纳入质量可追溯管理体系。强化农业综合执法队伍建设，加强对农业生产投入品的监管，严厉打击制售假劣农资行为，确保农业生产要素质量安全。

发展多种形式农业适度规模经营。大力培育龙头企业、农民专业合作社、家庭农场、农创客等农业新型经营主体，发展多种形式适度规模经营，完善利益联结机制，提高群众参与度，实现小农户与现代农业有机衔接。引导鼓励龙头企业与农民或农民合作社以“订单农业”等方式实现规模经营。鼓励承包农户依法采取转包、出租、互换、转让及入股等方式流转承包地。引导农民以承包地入股组建土地股份合作社，鼓励承包农户开展联户经营，引导发展农民合作社联合社。

第四节 加快发展数字经济

加快数字产业化和产业数字化，推动数字经济和实体经济深度融合，打造京九数字经济走廊，建设数字产业化发展、产业数字化转型先行示范带，探索革命老区数字经济发展新路径、新模式、新样板。

一、实施数字产业化提升行动

依托电子信息产业基础优势，聚力发展数字视听、新型显

示、5G 制造、电子线路板、人工智能、大数据等数字产业化优势产业。积极培育区块链应用产业，在现代农业、智能制造、跨境电商、金融征信等领域打造一批区块链应用场景，培育一批区块链创新企业，形成极具活力的区块链创新创业生态体系。加快 03 专项试点，大力发展移动物联网产业，建设“智联吉安”。加快培育人工智能产业。

专栏 5-11 吉安市高铁经济带特色数字经济产业
<p>区块链产业：通过引入示范项目、打造政产学研平台等方式，引导和鼓励各参与方积极探索和应用区块链技术，开展加密算法、共识机制、智能合约、侧链与跨链、计算机视觉、智能语音处理、机器学习等核心技术攻关，深化“区块链+”融合应用工程，拓展更多特色应用场景，加快推进区块链在食品安全、金融、政务民生、供应链管理、智能制造等领域的应用试点，加速实现产业全面上链。</p> <p>人工智能产业：搭建“互联网+”人工智能开放创新平台，加强与江西省内外的高校和科研院所合作，引进一批人工智能企业，开展计算机视觉、智能语音处理、生物特征识别、自然语言理解、机器学习、深度学习等关键技术研发及产业化。在智慧家居、智慧交通、智慧旅游、智慧教育、智慧医疗等领域实施一批试点示范，加快人工智能技术在各行各业的应用推广。</p> <p>大数据云计算产业：加快云计算和大数据服务能力建设，促进云计算和大数据产业发展，进一步加快“数字吉安”建设。依托现有大数据中心，深入推进企业上云，不断提升政务、工业、金融、交通、医疗、旅游等不同领域的云服务解决方案。</p> <p>物联网产业：积极构建集传感器、终端研发制造、系统集成、示范</p>

应用于一体的全产业链条，建设移动物联网特色产业集群和应用功能区。实施传统基础设施“数字+”“智能+”升级行动，推进交通、物流、能源、水利、气象、医疗、教育、文化、体育、城市公用设施、建筑、电网、地下管网等基础设施物联网应用、智能化改造，促进传统和新型基础设施深度融合发展。

北斗产业：引进培育北斗终端制造、位置服务、软件开发等重点产业，在通航、旅游、生态水利、智慧市政等领域实现重点场景应用，打造以北斗为支撑的时空大数据产业基地。

二、实施产业数字化赋能行动

加快数字化技术运用，推动制造业、服务业、农业数字化转型。实施智能制造培育、企业“上云用数赋智”、数字开发区培育等工程，打造一批“智慧工厂”“数字车间”“5G+工业互联网”等示范试点。发挥数字经济赋能传统农业的作用，支持大田种植、园艺作物、畜禽养殖、水产养殖数字化项目建设，大力发展农村电商。加快推进智慧物流、智慧旅游、数字文创、数字新媒体等数字服务业发展。

三、实施数字化治理建设行动

加快建设数字社会，推进生活数字化、公共服务数字化，建设吉安“城市大脑”，打造市级统筹部署、市县共建共享的新型智慧城市平台。拓展生活及公共服务领域“互联网+”应用，促进数字贸易、数字金融、平台经济、共享经济健康发展，培育在线教育、互联网医疗、线上办公等线上服务新业态。建设高水平直播、短视频和电子竞技基地，积极培育“微经济”。加快推进

数字化治理，加强政务数据共享和开放管理，打造高效协同数字政府。构建适应数字经济发展的制度体系和体制机制，探索建立数据分级分类管理机制，健全数字经济领域监管制度体系，加快构建以网络安全、数据安全、政务信息安全和用户安全为重点的多层次数字经济安全保障体系。

第六章 增强区域科技创新能力

依托高铁集聚创新资源的优势，深入实施创新驱动发展战略，深化政产学研用协同融合，搭建协同创新平台，集聚创新资源要素，加大产业创新力度，完善创新体制机制，促进创新链产业链深度融合，不断提升全市整体创新水平。

第一节 加快集聚创新资源要素

一、强化创新平台建设

借助高铁大力引进创新资源、创新机构和创新人才，强化创新要素开放合作，深化与泛珠三角区域、长江经济带沿线省市科技合作，加强与北京、上海、粤港澳大湾区国家科技创新中心资源对接，构建科技创新自立自强高层次人才交流平台，着力打造井冈山经开区、吉安高新区、井冈山农高区和中心城区高铁新区四大创新引擎，培育创建一批省级以上重点实验室、工程研究中心、技术创新中心、产业创新中心、企业技术中心等创新平台，打造全市制造业、现代农业和现代服务业创新发展核心引擎。聚焦各地产业特色，加快推进新干盐化科创园、永丰碳酸钙新材料科创园、峡江生物医药产业科创园、吉水军民融合产业科创园、

泰和绿色食品科创园、遂川茶产业科创园六大科创园建设。积极对接国家级“大院大所”，深化与清华大学在科技人才和基础教育方面合作，推动共建中国工程院信息与电子学部吉安基地，加快推进电子信息研究院、智能农机研究院、绿色食品研究院、金鸡湖创新小镇、泰和求是小镇等重大创新平台建设。充分发挥创新平台作用，推动产业链、创新链、资金链、人才链“四链合一”，打造企业、科研院所、孵化器有效整合的项目源平台。推动产学研深度融合，引进培育一批院士工作站、产业技术研究院等新型研发机构。

专栏 6-1 吉安市高铁经济带科技创新平台
<p>(一) 四大创新引擎：</p> <p>1.井冈山经开区。推进“1+3”主导产业协同创新，建设国家新型工业化电子信息产业示范基地与创新聚集区、全省战略性新兴产业集聚区。</p> <p>2.吉安高新区。推进智能制造产业园和创新创业园建设，强化科技创新支撑，打造鄱阳湖国家自主创新示范区重点承载园区。</p> <p>3.井冈山农高区。引进高校、科研院所在园区建立研发和技术转移转化机构，加快建设现代农业“双创”孵化基地和农机产业园，打造现代农业科创城。</p> <p>4.市中心城区高铁新区。依托“五指峰、三中心、两区块”，构建完整创新创业生态链，打造全市生产性服务业先行区、高层次人才集聚区和科技创新示范区。</p> <p>(二) 六大产业科创园：</p> <p>1.新干盐化科创园。提升氟化工、氯碱化工、生物医药化工、氯气</p>

氢气深加工、高端专用化学品产业创新能力，打造特色化工园区。

2.永丰碳酸钙新材料科创园。依托碳酸钙新材料产业基地平台，提升碳酸钙产业精深加工能力，打造全国碳酸钙新材料产业基地。

3.峡江生物医药产业科创园。依托江西中医药大学峡江创新中心，强化中成药、化学药、医疗器械和医疗保健品研发能力，打造省级生物医药大健康产业集群。

4.吉水军民融合产业科创园。发挥国防科工系统对口支援和技术优势，加强园区企业与军工集团在技术改造、产业配套、产品研发等方面深度融合，打造省级军民融合创新示范区。

5.泰和绿色食品科创园。加快建设乌鸡研究院，完善乌鸡黑色素提取和分离工艺研究，研究制定乌鸡黑色素产品国家标准，打造全国绿色食品产业基地。

6.遂川茶产业科创园。加强与中国农科院等科研院所和高等院校的合作，建设有机茶叶研发中心和赣中南片区良种繁育示范基地。

二、加强创新主体培育

强化企业创新主体地位，支持龙头企业牵头联合行业上下游、产学研力量，组建创新联盟、研发机构等多种形式的体系化、任务型创新联合体，承担国家和省重大科技项目。完善覆盖科技型企业全周期的政策体系、服务体系，巩固发展一批国家级高新技术企业和创新型（试点）企业，壮大一批具有自主知识产权和较强竞争力的创新型领军企业，培育一批科技含量高、创新能力强、发展潜力大的“小巨人”企业，构建科技型独角兽企业、瞪羚企业、高新技术企业、科技型中小企业四级全链条科技企业发展梯次结构。推进规上工业企业研发活动全覆盖，鼓励规上企业建

设研发机构，支持重点企业创建省级以上创新平台。加快构建完整的科技金融生态体系，加强科技与金融的深度融合，着力培育发展科创企业创业投资基金，支持企业加大研发投入，鼓励企业建设博士后科研工作站、创新实践基地，提升原始创新、集成创新和引进消化吸收再创新能力。力争到 2025 年，培育独角兽企业实现突破，高新技术企业数量实现倍增。

三、培育创新创业人才

按照“引育并重、高端引领、刚柔并济”的原则，围绕重点产业和教育、文化、医疗等社会事业，大力实施高端创新人才引进、本土创新人才成长、庐陵工匠培育等三大工程，完善人才培养、引进、流动、激励等机制和配套政策。聚焦“高精尖、归缺专”导向，主动对接国家和省级重大人才工程，大力实施“庐陵英才”计划、T 类人才政策和“双百计划”，加快集聚培养高精尖短缺人才和高水平创新团队。聚实施重点产业科技人才队伍建设计划，积极探索“人才+项目”“人才+创新”等模式，加快人工智能、大数据、区块链等前沿领域人才引进，推动专业技术人才跨区域交流。深化人才发展体制机制改革，建立健全市场化人才评价标准和机制，支持用人单位设立“人才飞地”，鼓励通过顾问指导、挂职、兼职、技术咨询、退休特聘、项目合作等多种形式，柔性引进急需紧缺人才。积极吸引各类高素质人口，特别是青年人才来吉创新创业。推进吉安高铁新区打造高层次人才聚集区和科技创新示范区，探索建立高铁经济带沿线城市人力资源信息共享平

台和人才市场联动机制,推动沿线城市专业技术资格和职业资格互认。大力弘扬劳模精神、劳动精神、工匠精神,加强技能人才队伍建设,实施“金蓝领”职业技能提升行动,加快推进产教融合实训基地建设,打造一批符合吉安重大产业发展的高技能人才队伍。

第二节 增强区域协同创新能力

一、聚焦关键核心技术创新

紧盯国际国内科技前沿,面向全市经济社会发展重大战略需求,集聚创新资源,发挥企业主体作用和博士后工作站、院士工作站专业优势,组织实施一批重大科技专项进行技术攻关,探索实行核心技术“揭榜挂帅”“研发众包”“定向委托”模式,鼓励企业聚焦“卡脖子”关键核心技术突破加快突破。瞄准电子信息产业链关键环节,加快LED新型多功能集成封装、射频器件、显示面板、柔性线路板、大数据、云计算、工业互联网等产业关键核心技术攻关,推动半导体照明、5G天线、电子电路板、声学产品等领域抢占国际国内制高点。大力发展以中医药、医疗器械、化学药、生物药等为重点的生物医药大健康产业,加快突破生产、加工、制造等核心关键技术,提升产业链水平和竞争力。聚焦先进装备制造业智能制造、服务型制造、绿色制造,重点突破中高档金属成形机床、特种环保电缆、汽车配件、输配电设备、高性能液压件等关键核心技术。紧跟国家新材料发展趋势,加快突破新材料性能及成分控制、生产加工及应用等核心工艺技术,

力争在稀贵金属、硅基新材料、先进膜材料、碳酸钙新材料和林化香料领域占据国内制高点。按照产业、企业、项目、技术、团队“五位一体”布局,集中资源,重点支持一批有市场推广需求、有产业化前景、能转化为大规模生产能力的重点产业领域升级项目,培育壮大一批行业优强骨干企业,提升制造业重点领域竞争力水平,为全市传统产业优化升级和主导产业倍增发挥引领和支撑作用。

专栏 6-2 吉安市高铁经济带技术攻关重点领域
<p>1.电子信息领域:LED 新型多功能集成封装, 5G 无线通信及射频器件技术, 8 代以上大尺寸 AMOLED 面板生产技术, 高精密度多层电路板、柔性电路板以及特种印制板生产技术, 智能蓝牙耳机与生物识别结合技术。</p> <p>2.生物医药大健康领域:高品质中药材种植技术和中药材标准建设, 中药健康产品开发与应用技术, 保健食品和质量控制技术, 现代创新药物关键技术。</p> <p>3.先进装备制造领域:中高档金属成形机床, 现代交通电线电缆、特种线缆、环保电缆、低烟无卤线缆、超高压电缆关键技术, 新能源汽车“三电” 关键零部件 (车用驱动电机、电控系统、动力电池) 关键技术, 液压紧固件技术。</p> <p>4.先进材料领域: 高透光率光学膜材料、低压反渗透膜材料、高通量反渗透膜材料、超纤复合新材料等关键技术, 松香基环氧改性树脂关键技术, 纳米碳酸钙湿法加工技术、防团聚等关键技术, 硅气烷、 有机硅单体的研发生产, 8 微米、6 微米高抗拉强度铜箔生产关键技术。</p> <p>5.绿色食品领域:大米深加工, 特色蔬菜及井冈蜜柚等果蔬精深加</p>

工，以及乌鸡、板鸭等地方传统特色畜禽加工技术。

6.农业富民产业领域:井冈蜜柚单产倍增技术、井冈蜜柚品质提升技术、井冈蜜橘浮皮果控制技术、井冈蜜橘富硒栽培规模化控制技术、井冈软粘香味特性改良育种、设施蔬菜高效栽培技术、茶园全程机械化生产技术,毛竹从竹叶到竹荍全利用技术,中药材标准化种植和深加工技术。

二、推动科技成果转化落地

健全科技成果转化机制,加快建设科技成果转移转化平台和基地,支持研发设计、创业孵化、技术转移、知识产权、科技服务等专业机构发展。强化“关键核心技术—材料—零件—部件—整机—系统集成”和“技术—产品—企业—产业链—产业集群”的全链条培育机制,开发一批战略性创新产品,推进创新产品迭代应用。健全国家重大科技项目接续支持机制,推动更多国家项目来吉安开展产业化应用。主动承接承办一批科技成果洽谈会、学术论坛等活动,联合科研院所和相关部门机构举办创新创业大赛,遴选落地一批高水平的创业团队以及创新创业项目。提升创新公共服务平台水平,加强企业技术需求库、技术人才库和科研院所技术成果库共享对接。加快布局一批星创天地和众创空间,打造“众创空间+孵化器”科技创业孵化链条。

三、完善科技创新激励机制

建立健全科技创新全过程的财政资金投入机制,发挥科技孵化、成果转化专项资金和就业创业补助资金的引导作用。创新科技金融支持方式,支持建立创新创业投资引导基金,激励企业加

大研发投入,鼓励发展天使投资、创业投资,推动具备条件的高新技术企业在科创板、创业板上市融资。完善科技创新激励机制,抓好各项鼓励创新政策落实。深化赋予科研人员职务科技成果所有权或长期使用权改革,调整职务科技成果资产评估备案管理程序,探索适应科技成果转化规律的国有资产管理模式。

第三节 加快推进产教融合发展

一、加强产教融合平台建设

围绕电子信息、生物医药大健康、先进制造、先进材料、绿色食品等重点产业人才需求,鼓励企业依托或联合井冈山大学、吉安职业技术学院等高等学校设立研究院、产业学院和企业工作室、实验室、创新基地、实践基地,共建产教融合创新平台,协同推进科技创新和学科专业建设,促进教育链、人才链与产业链、创新链有机衔接。

二、推进技术技能人才培养

探索创新职业教育人才培养新模式,发挥企业重要主体作用,开展校企协同育人改革,在技术类专业全面推行现代学徒制和企业新型学徒制,提高企业职工教育培训覆盖水平和质量,推动技术技能人才企业实训制度化。支持企业参与职业教育和专业学位研究生教育,建立紧密对接产业链、服务创新链的学科专业体系。

第七章 促进全域旅游发展

依托高铁集聚人流的优势,实施“全景吉安、全域旅游”战略,深入挖掘高铁沿线丰富的自然资源和人文资源,按照“1+3”

的产业格局，打造以红色旅游为主导，“古”色旅游(以庐陵文化为特色)、“绿”色旅游(以绿色生态为特色)、“金”色旅游(以工业经济为特色)三大旅游产品同步推进的高铁旅游经济带等四大旅游产品同步推进的高铁旅游经济带，形成“一线一业、一县一特”的旅游品牌，唱响“红色摇篮，山水吉安”旅游品牌，打造世界红色旅游目的地和国际知名旅游休闲度假带。

第一节 整合开发沿线旅游资源

一、优化高铁沿线旅游资源布局

完善以京九高铁、长赣高铁为主轴的立体旅游交通网络，整合提升高铁沿线自然风光、历史人文、民俗风情、工业文化等旅游资源，推动实施“五个一”工程，打造京九高铁生态文化休闲旅游带、长赣高铁红色生态康养旅游带。

专栏 7-1 吉安市高铁旅游经济带空间布局
京九高铁生态文化休闲旅游带：以京九高铁为轴，以中心城区为中心，串联新干、峡江、吉水、吉州区、青原区、吉安县、泰和、万安等县（区），辐射带动永丰、安福等县，充分利用京九高铁旅游客源市场优势和交通便利条件，合理开发区内自然、人文旅游资源，以赣江旅游综合开发（吉安段）、新干金果世界、峡江玉笥养生谷、吉水南门洲、白鹭洲书院、青原山、高铁新区游乐中心、兴桥都市田园旅游、吉州窑、泰和蜀口生态岛、万安万花世界、安福羊狮幕等各具特色的旅游集聚区为依托，加强旅游服务配套设施和旅游基础设施建设。推进康养旅游，推动羊狮幕康养小镇争创国家康养旅游示范基地，峡江玉笥养生谷、青原白云湖争创省级康养旅游示范基地，安福、峡江、泰和等县打造热敏

灸中医药养生示范基地。培育庐陵人文谷等一批特色街区，实施“吉州窑”等旅游商品品牌建设工程，大力发展购物旅游。坚持高标准，在中心城区打造一台庐陵文化题材的旅游精品演艺节目，吉州窑、羊狮慕等景区加快打造一台固定时段演出的旅游演艺节目，大力发展休闲娱乐旅游。培育樟山镇、文陂镇、马市镇、富田镇、金坪民族乡、高陂镇、东固畲族乡、泰山镇、龙冈畲族乡等一批旅游风情小镇。开发乡村休闲、文化创意、研学培训、工业旅游、自驾车（房车）营地等旅游新业态，激活旅游业与相关产业融合发展；加快推进吉安县桐坪航空小镇，开发低空旅游新产品。

长赣高铁红色生态康养旅游带：以长赣高铁为轴，以井冈山为中心，推进井冈山和遂川、永新以及萍乡市莲花县、湖南省茶陵县、炎陵县、桂东县、安仁县等县（市）旅游产业统筹规划与协同发展，以井冈山风景区、永新县长征文化公园、遂川热水洲、桃源梯田等各具特色的旅游集聚区为依托，大力推进永新县湘赣革命根据地中心旧址、永新县三湾改编旧址、遂川县工农兵政府旧址、东固革命根据地、井冈山市大陇镇挑粮小道景区、泰和县马家洲集中营等国家红色旅游规划项目建设，打造红色生态康养旅游带。推动井冈山争创国家级森林体验基地，加快遂川热水洲、桃源梯田乡村康养度假一体化开发，打造全国知名的生态康养旅游目的地。培育提升茨坪天街等一批特色街区，实施“永新珍好”、“狗牯脑茶”等旅游商品品牌建设工程，大力发展购物旅游。培育三湾乡、草林镇、大陇镇、茅坪镇等一批旅游风情小镇。开发乡村休闲、文化创意、研学旅游、自驾车（房车）营地等旅游新业态，激活旅游业与相关产业融合发展。进一步完善井冈山国际自行车赛道服务设施，加快推进元臻江西永新国际文旅综合体建设，举办骑行等体育赛事和活动。

二、加强旅游产品联动开发

依托高铁带来的巨大人流，在注重保护高铁沿线生态景观格

局和特色城镇景观基础上，加快整合沿线绿水青山以及红色文化、庐陵文化、客家文化、宗教文化、陶瓷文化、工业文化、美丽乡村等旅游资源，调整旅游产品结构开发高铁旅游产品投放市场，规划出一批精品旅游线路，吸引珠三角、长三角、京津冀等主要客源市场。支持建设峡江金坪、吉州樟山、青原文陂、吉安桐坪、泰和马市、万安高陂、永新三湾、井冈山大陇、遂川草林等一批高铁沿线产业基础好、发展潜力大的旅游风情小镇。推进旅游业与工业、农业相结合，进一步完善安福县彭坊乡军工厂遗址、吉安县吉州窑遗址等工业遗产旅游基地建设，支持井冈蜜柚、油茶、茶叶、毛竹等产业的旅游化提升，扶持吉州窑、狗牯脑茶、泰和乌鸡、安福火腿、遂川板鸭、永新和子四珍等具有吉安特色的旅游商品的设计与生产。

专栏 7-2 吉安市高铁旅游精品线路
<p>“红色摇篮，山水吉安”经典之旅：重点依托京九高铁，推动井冈山、武功山、青原山与赣江等旅游资源互动，串联井冈山、安福武功山·羊狮慕、吉州窑、渼陂古村、白鹭洲书院等景区，形成辐射全市的高铁旅游经济发展轴。</p> <p>传承红色基因之旅：重点依托长赣高铁，推动井冈山、永新、遂川、万安、泰和、青原等红色资源互动，串联井冈山、永新三湾、青原东固、泰和马家洲等景区，带给旅客回顾历史、缅怀先烈的感受，形成以井冈山为中心等红色旅游发展轴。</p> <p>康养慢游之旅：重点依托长赣高铁，提升井冈山和武功山等风景名胜区的品牌效应，推动井冈山争创国家级森林体验基地，羊狮慕康养小镇争创国家康养旅游示范基地，串联井冈山、安福武功山·羊狮慕、</p>

玉笥养生谷、高士山、海木源、蜀口洲、遂川热水洲等景区，打造全国知名的康养慢游精品旅游线路。

乡村休闲之旅：重点依托京九高铁，深入挖掘山水生态、农耕文化、特色种植等旅游资源，串联庐陵文化生态园、钓源古村、桃源梯田、田北画村、夏木塘、金果世界、大东山等景区，打造具有一定知名度的乡村生态休闲精品旅游线路。

千年文化之旅：重点依托京九高铁，串联新干大洋洲、峡江玉笥山、中国进士文化园、白鹭书院、庐陵古后河人文谷、青原山、吉州窑、钓源古村、富田古镇、燕坊古村等景区，打造集青铜文化、书院文化、庐陵文化、宗教文化、民族文化、中医药文化、工业文化等于一体的特色文化之旅。

三、创新区域旅游合作机制

通过“政府引导、市场运作”最大限度地发挥市域内旅游企业的实力，构建全方位的区域创新合作体系。打造区域“无障碍”大旅游市场，鼓励优势旅游企业跨区域开展经营活动，消除旅游壁垒，推出旅游便利化措施；建立区域旅游信息库，实现市场信息共享。构建区域旅游营销网络和旅游电子商务服务平台，共同策划和推广区域精品旅游线路，开展区域联合宣传促销和推介活动，共同打造区域旅游品牌。

第二节 促进旅游产业转型升级

秉承创新驱动和跨界融合，大力实施“旅游+”战略，推动红色旅游发展升级，加快乡村旅游业态创新，推动文化旅游发展，加强旅游与工业、商业等相关产业的深度融合，加强旅游产业集群发展，促进旅游社会化进程，推动旅游产业的转型升级。

一、推动红色旅游发展升级

统筹规划，创新思维，通过开发红色培训新模式、红军历史情景再现工程、革命历史展示、红色历史街区、红色精品小镇的建设，深度挖掘红色文化新内涵，拓展红色文化表现形态及红色文化衍生产品，推动红色旅游向标准化、精品化、品牌化发展；做优、做强红色教育培训产品，促进红色旅游产品由静止向动态转变，提升红色旅游产品品质；推动井冈山红色文化旅游拓展服务区、江西省军盾国防教育井冈山培训基地、龙源口大捷景区等红色旅游重点项目建设；积极推动红色旅游与乡村旅游、文化研学旅游、温泉养生旅游、休闲度假、自驾游等新型旅游业态的融合发展，形成以红色旅游为主题、形式多样的复合型旅游产品和线路，延伸红色旅游产业链，拓展红色旅游发展新空间，助推红色旅游发展升级。

专栏 7-3 红色旅游提升工程

长征国家文化公园吉安段建设工程：按照“一道一院四区五工程”，即：长征步道体系、长征学院体系、“管控保护、主题展示、文旅融合、传统利用”等4类主体功能区和“保护传承、研究发掘、环境配套、文旅融合、数字再现”等5类重点基础工程建设，推进长征国家文化公园吉安段建设。

红色教育培训产品拓展工程：拓展红色文化表现形态及红色文化衍生产品，做优、做强红色教育培训产品。

红色旅游标准化、精品化工程：加快制定红色旅游标准化实施细则和等级评定划分办法，按照标准对红色旅游景区实施规范化管理。

红色旅游国际化工程：积极开拓国际市场，扩大红色旅游的国际影响，推动红色旅游国际合作。

“红色旅游+”工程：推动红色旅游与其他新型旅游业态的融合发展，形成以红色旅游为主题、形式多样的复合型旅游产品和线路。

二、推动文化旅游创新发展

整合区域庐陵文化、红色文化和自然禀赋资源，积极探索“文旅融合”发展新途径。以吉安红色文化、乡间节庆文化、宗教文化、名人文化、古陶瓷文化、青铜文化等为依托，大力开发书院文化体验游、陶瓷工艺制作游、工业文化体验游、古遗址文化体验游、名人故里游等特色专项文化旅游。依托吉安丰富的乡村旅游资源，以渼陂、富田陂下古村、燕坊古村为代表，建成综合性、活态化的乡村博物馆，发展民俗文化体验式乡村游。依托吉州窑遗址公园、庐陵文化生态园、庐陵人文谷、中国进士文化园、田北农民画村、“重见·永新”等文创产品集中展示体验区，打造以文化休闲娱乐为主，配以餐饮、购物、住宿、游憩等设施的创意旅游综合体。鼓励有条件的旅游景区开发实景演出、小剧场演艺、民间文艺表演、红色文艺体验等多类型旅游演艺产品。大力发展节庆会展，举办高规格的庐陵文化旅游节和中国红色文化产业博览会，积极承办全省、全国文化体育赛事，利用各地特色资源举办节庆会展活动。促进旅游与文化的融合发展，构建高端庐陵文化精品，推动庐陵文化旅游走向全国乃至全世界。

专栏 7-4 文化旅游重点建设工程

创意旅游综合体工程：依托吉州窑文化创意产业园、庐陵人文谷、儒林里特色古街、万安田北农民画创意产业园、泰和乌鸡文化产业园等，打造以文化休闲娱乐为主，配以餐饮、购物、住宿、游憩等设施的创意旅游综合体。

文化旅游演艺工程：以彰显庐陵文化为主题，深刻挖掘吉安的地域文化，开发创作演艺旅游产品。加快文化场馆设施建设。推进“记忆庐陵”进景区，推进非物质文化遗产进景区。

会展节庆工程：在现有井冈山杜鹃花节、井冈蜜柚节、横江葡萄节、庐陵文化旅游节的基础上，整合狗牯脑茶文化节、泰和乌鸡节、安福吃新节等节庆，由市级层面组办，将其打造成为一个跨度不同月份的、综合型的、在全省都具有广泛知名度的旅游节庆。依托区域的特色产业产品，举办电子产品、农产品、旅游商品等展览会。

博物馆旅游工程：依托井冈山博物馆、吉安博物馆、庐陵民俗博物馆、东固纪念馆、白鹭洲书院、新干青铜博物馆等，运用 3D、4D 等信息技术丰富陈列展览内容，开发参与性、娱乐性项目使游客提高对文物兴趣和“体验”，配套餐饮、购物、文化演艺等休闲活动，创意开发博物馆纪念品，打造面向大众的寓教于乐的博物馆旅游产品。

城市形象品牌提升工程：确立吉安的旅游形象定位，设定一致的视觉标识、形象、宣传语、卡通人物、产品包装等，加深游客对吉安的印象，提高旅游知名度。完善城市文化景观小品建设，营造城市休闲文化。

三、加快乡村旅游业态创新

引领乡村旅游向集约化、生态化、乡土化和品质化发展。依托和利用农业生产、农事活动、林业开发和水利建设等特色资源和乡土民俗文化，深入推进休闲农业、观光农业、森林旅游、水

利旅游业态融合发展。依托庐陵古村、生态乡村，推动特色乡镇旅游发展，重点打造井冈山茅坪、青原富田、安福泰山、吉州兴桥、万安高陂、遂川汤湖、峡江金坪、永新三湾等一批旅游精品乡镇。依托汤湖、热水洲、武功山温泉、君埠温泉、泰和乌鸡等特色旅游资源打造乡村养生休闲旅游基地。以井冈山国家农业科技示范园和各县（市、区）现代农业示范园等为载体，与新农村建设相结合，着力打造集传统农耕文化展示、现代农业生产、农事体验、科普教育、民风民俗体验为一体的现代新型休闲农业观光旅游集聚区。依托各类乡村旅游景区，培育和打造一批乡村精品民宿、市民农园、主题农庄、乡土游乐场、野奢度假综合体等乡村旅游业态。建立健全乡村旅游游客服务（咨询）中心体系，构建乡村自驾游服务体系，实现乡村旅游特色化、专业化、标准化、规范化发展。加大对乡村旅游扶贫重点村的规划指导、专业培训，建设一批乡村旅游创客示范基地。

专栏 7-5 乡村旅游创新发展模式

乡土博物馆模式：青原区富田、吉州钓源、吉水燕坊等历史底蕴深厚的古镇古村，可通过传统文化艺术化、创意化、体验化利用，打造成有故事的乡村民宿群落。

乡村酒店模式：井冈山茅坪、永新三湾、泰和蜀口洲等乡村，用经营管理现代酒店的理念经营乡村，推动乡村旅游服务的规范化与标准化，提供有品质的农家食宿接待服务。

野奢度假综合体模式：青原白云湖、安福泰山、遂川汤湖等可通过整体化改造与度假利用，打造高品质的乡村旅游度假区。

乡土游乐场模式：吉安县葡萄谷、田北农民画村、新干金果世界等景区可利用其乡村休闲资源，发挥创意优势，开发设计系列乡村旅游项目与活动，如乡村游乐场、乡村小动物园、乡村亲子乐园等，创意打造多元化的乡村休闲游乐空间。

现代农业公园模式：吉州区、青原区、万安县、安福县、永新县等，可依托其现代农业示范园景观化的农耕文化、产业化的组织形式、现代化的农业生产，打造现代农业园林景观与休闲、度假、游憩、学习相结合的规模化乡村旅游综合体。

四、加快新型旅游产业培育

实施“旅游+”战略，大力培育康养旅游、研学旅游、工业旅游、体育旅游、水上旅游、夜间旅游等新业态。依托良好的自然生态环境，推进康养度假基地建设，开发康养休闲旅游产品，打造一批森林体验基地、康养旅游示范基地和水上观光休闲游览精品线路。依托文化遗产和革命圣地资源，建设一批安全适宜的研学旅行基地，将井冈山打造成全国研学旅游示范基地，辐射带动全市研学旅行发展。加快发展体育旅游，举办国际、洲际自行车、跳伞、低空飞行等热点赛事活动，创建一批体育旅游示范基地和户外运动基地。

第三节 完善旅游综合配套服务

扩大有效供给，构建全域一体化的旅游公共服务体系，打通旅游公路“最后一公里”，启动旅游厕所革命，建设人性化、生态化的游客中心、停车场、标识系统以及环卫、安全等设施，提升游客旅游体验品质和服务质量，建设具有地域文化特色的城市

公共景观建设。

一、完善旅游景区基础设施

规划建设旅游公路,兴建加密线、打通断头线、开通风景线、织好循环线。健全完善换乘方便、接点通畅的旅游内部交通循环。按照公路建设旅游优先的原则,在国、省道升级改造项目中进一步提升景区景点通达性,4A 级及以上景区连接公路达到二级及以上公路标准,4A 级及以上乡村旅游点连接公路达到三级及以上标准;推动旅游专线发展,实现 4A 级以上景区和 4A 级以上乡村旅游点专线全覆盖;建立有利于居民和游客双方的公共交通系统,实现公共服务全覆盖。加大旅游风景道、游步道、无障碍通道、旅游专线专列、旅游观光巴士等旅游交通通道建设力度;提高旅游车辆租赁、自驾车营地、自驾车加油站及维修呼叫服务等旅游交通服务。深入推进旅游“厕所革命”、旅游标识和指引牌设置、旅游区停车场建设、游客集聚区免费 WiFi 覆盖等旅游公共服务提升工程。

二、完善旅游综合服务体系

以“四纵二横”的高铁经济通道为基础以强化区域旅游交通通达性和出行的便利性为出发点,构建高铁、机场、高速、集散中心高效协同的高铁沿线立体化旅游交通服务体系。进一步完善吉安西客站市旅游集散中心和新干县、峡江县、吉水县、泰和县、万安县高铁站县级旅游集散中心建设,推进永新、井冈山、遂川高铁站县级旅游集散中心建设,为游客提供旅游咨询、线路选择、

城市候机换乘、公交换乘、旅游购物、租车、线上预订等一站式服务。以旅游景区为基础,畅通高铁与其他交通方式的有机衔接,形成快速公交、公路客运等多层次交通网络方便游客进出。推进旅游厕所服务体系建设,构建覆盖高铁沿线的旅游厕所服务体系。加快完善旅游服务体系,积极打通旅游“最后一公里”。

三、完善高铁智慧旅游体系

构建高铁沿线智慧旅游系统,全面提高高铁沿线旅游数字化、智能化水平和网络安全水平分级构建数据层、平台层、应用层三个层面,形成高铁沿线智慧旅游标准化系统。加大旅游公共信息的互联网采集和运用,推动旅游公共信息数据向社会开放。建立云计算数据系统、跨部门数据交换系统、信息发布系统等,规范旅游信息数据库,完成旅游公共信息与旅游企业服务信息的汇集。借助吉安智慧旅游网络平台实现公共旅游服务数据的资源共享,建设统一受理、分级处理的旅游投诉处置平台,健全旅游公共产品和设施、旅游投诉和旅游救援等公共信息网络查询服务。建设与吉安文化理念和旅游资源相结合的特色自助导游系统,便捷游客体验旅游地图查询定位、游览线路规划和选择、景点自助讲解等功能。运用智慧旅游公共服务平台开展文明旅游引导,定期发布游客不文明旅游行为记录。

第四节 创建高铁旅游品牌

以品牌培育为抓手,强化高铁旅游宣传营销,唱响“红色摇篮、山水吉安”旅游品牌。

一、加强高铁旅游宣传

持续深耕国内市场。在高铁沿线城市和重要的旅游客源地城市举办“红色摇篮，山水吉安”旅游推介会和宣传促销活动，针对目标市场发布旅游精品线路和旅游优惠政策。积极搅动周边市场。开展吉安旅游惠民卡进社区、进园区、进学校、进农村等“四进”工作，扩大惠民卡覆盖的景区景点范围，探索与抚州、赣州、宜春等周边设区市旅游惠民卡合作，实现市场共建、客源互送。努力开拓境外市场，采取省、市联动的方式，每年组织赴港澳台、日韩、东南亚等境外开展旅游宣传推介。

二、着力推广旅游品牌形象

加强与主流媒体、新媒体、自媒体合作，开展旅游主题形象和要素营销，每年市、县联动在央视、江西卫视刊播“红色摇篮，山水吉安”旅游形象广告，在重点客源城市地铁、公交，高铁沿线站点等投放“红色摇篮，山水吉安”旅游形象广告。充分发挥自媒体及新媒体广泛、主动、实时、双向、快速传播信息的优势，通过直播、短视频等方式加强“红色摇篮，山水吉安”旅游形象推广。

三、积极推进旅游区域合作

积极融入浙皖闽赣国家生态旅游协作区、湘赣边红色文化旅游协作区建设，加快实现资源共享、客源互送。继续推进与上海、延安、遵义、嘉兴红色旅游战略合作，打造红色旅游品牌。深度推进吉安、深圳“3+2”合作，在旅游产业投资开发、市场拓展

等方面取得新成果。推进新宜吉六县跨行政区转型合作试验区建设，加快打造试验区旅游统一平台。

第八章 提升内陆双向开放水平

以高铁大通道为纽带，主动对接融入“一带一路”、长江经济带、粤港澳大湾区、长三角一体化，深入开展产业合作，加强开放平台建设，打造承接产业转移新高地，提升“引进来”“走出去”规模和质量，全面构建起通江达海、联通内外的对外开放局面，努力提升吉安市内陆双向开放水平。

第一节 对接融入国家重大战略

一、以“四纵二横”高铁网络联通“一带一路”建设

加快全市高速铁路、航空等基础设施建设，加快形成“四纵二横”高铁网络，打造航空陆地运输无缝对接的现代物流体系。推动高铁与高速公路、航空、水运等基础设施建设的互联互通，形成快捷高效对接融入“一带一路”建设的高铁网络。大力发展铁海联运，稳定运行吉安至厦门港、吉安至深圳盐田港铁海联运，力争开通吉安至上海洋山港铁海联运线路，到2025年，铁海联运运量年均增长5%以上。稳定运行中欧班列，加强去程货源组织，发展回程班列。推动货物出入境与沿海同价起抵、进出口通关与沿海同等效率，加快构建高效配送体系，降低流通成本，提高流通效率。鼓励企业融入“一带一路”建设，对接RCEP、中欧贸易投资协定，参与国际产能和装备制造合作，对生产型出口企业对口帮扶，开拓国内外市场。

二、以京九高铁为纽带，全面对接粤港澳大湾区、长江经济带和京津冀协同发展

依托京九高铁，深度融入粤港澳大湾区，主动对接京津冀协同发展。充分挖掘吉安作为粤港澳大湾区的“内地前沿、沿海腹地”区位优势，把握粤港澳大湾区建设世界级城市群和国际一流湾区的溢出机遇，依托交通通道、开放平台、重大项目和重要工作机制建设，融入大湾区交通网络，承接电子信息、生物医药、先进装备制造、先进材料等产业转移，对接科技创新资源，接轨国际化营商环境，把吉安建成粤港澳大湾区产业转移首选区、改革创新经验复制先行区、市民生活休闲旅游共享区。深入推进与深圳市“1+3+2”对接合作¹⁹，在继续深化产业对接的基础上，加强农产品流通销售对接、旅游业对接、人才引进对接，将井冈山打造成为深圳党员干部教育培训基地、深圳群众生态康养基地。

加快融入长江经济带发展，探索建立“长江经济带”共抓大保护新机制、绿色发展新模式，引导和带动各行业智能化、绿色化改造，建设好长江最美岸线，打造长江经济带绿色发展示范区。依托赣京合作良好机制，以承接北京非首都功能疏解为重点，进一步拓展部门间、企业间和研究机构之间的合作，构建政府、企业和相关研究机构等社会力量广泛参与的合作体系。

¹⁹ 与深圳“132”对接合作模式：聚焦产业这个核心，在农产品、旅游、柔性引才三个方面重点发力，加快建设深圳党员干部教育培训基地、深圳群众生态康养基地“两个基地”。

三、以长赣高铁为纽带，主动对接海西经济区和长株潭城市群

充分发挥长赣高铁通道功能，依托赣闽产业合作示范区及其周边产业发展基础和比较优势，强化承接产业转移配套服务，促进产业组团式承接和集群式发展，积极吸纳海西经济区资本、技术、人才、品牌等要素。以赣台产业园吉安园区为依托，探索飞地经济模式，着力打造赣闽台产业合作平台，推动赣闽台产业协同发展。深入推进与厦门市“2+2+1+1”²⁰对接合作，强化产业、人才、市场对接，积极承接前沿辐射、产业转移，通过柔性引才机制引进人才，发挥“高铁效应”和旅游资源优势，实现互利共赢。

积极对接长株潭城市群，创新赣湘边际区域合作机制，大力推进基础设施互通，加快推进渝长厦高铁长赣段开工建设，加快推进分文铁路扩能改造，并接入吉衡铁路，积极推进湘赣边红色旅游环线永新一井冈山—遂川段建设，启动兴国—万安—遂川—桂东—新田高速公路前期工作，构建赣湘交流大通道，拓展建向西发展战略空间。加强在红色文化传承、产业转型升级、乡村振兴、新型城镇化建设、生态环境治理、公共服务共享等方面的分工协作，打造湘赣边旅游经济圈。积极参与推进湘赣边区域合作示范区建设联席会议，要按照职能分工，在政策实施、项目建

²⁰ 与厦门“2211”对接合作模式：依托厦门大学、厦门技师学院，火炬高新区、自贸区厦门片区和厦门港、厦门国际投资贸易洽谈会吉安馆，加快合作交流步伐。

设、体制创新、对外开放等方面给予支持，完善资源共享和信息通报机制，实现跨区域信息互通互享，务实推进区域开放合作落实到位。

第二节 畅通国内国际双循环

依托京九高铁、长赣高铁等快速通道，全方位融入国内大循环，用好国内国际两个市场两种资源，畅通生产、分配、流通、消费各环节，促进经济良性循环。

一、融入国内大循环

持续实施产业链链长制，聚焦“四图五清单”²¹，开展集成研究、协同攻关，加强重要制造业领域、重点生产环节和关键材料、关键零部件、关键生产工艺的技术研发。深入推进“1+4”产业链铸链强链引链工程，做优产业链，完善供应链，增强全产业链优势和配套能力，提高产业链供应链韧性和竞争力。电子信息产业聚焦优势细分领域，打造集设计、研发、制造为一体的优势产业链条，抢占国内产业制高点和话语权，强化六大细分产业集群产业链之间上下游的产销、技术、人才对接，争当电子信息产业“主力部队”。生物医药大健康、先进装备制造、绿色食品、先进材料等四大主导产业和六大富民产业，延伸产业链、提升价值链，聚集头部企业，做大总量、提升质量，积极融入国内产业链分工合作，做强产业“地方武装”。文化旅游业抢抓高铁机遇，

21 “四图五清单”：“四图”指产业链图、技术路线图、应用领域图、区域分布图，“五清单”指重点企业清单、重点项目清单、集群清单、问题清单、政策清单。

打造一批国家级乃至世界级的优质旅游产品，抢占国内旅游消费市场。商贸物流业坚持线上线下并举、传统业态和新兴业态并重，壮大产业集群。房地产建筑业转变开发模式，建立多元化房地产产品供应体系。强化农产品供给质量和市场营销，提高农产品市场占有率。

二、促进国内国际双循环

促进投资自由便利化，全面落实外商投资准入前国民待遇加负面清单管理制度。在风险可控的前提下，实施承诺准营。深化现代农业、高新技术产业、高端制造业、现代服务业对外开放，引导外资更多投向电子信息、生物医药、装备制造、新材料以及医疗、文化、教育等领域。促进贸易自由便利化，积极复制推广国家自贸区和海南自贸港经验，实施“两类通关、两区优化”、高级认证企业进口免担保验放、进出口食品检测第三方结果采信、货物贸易“一保多用”等创新制度。推进国际贸易“单一窗口”建设，实施无纸化通关、不见面审批、货主不到场查验、检验检疫证书信息电子化等模式，实现海关业务一网通办，进一步优化货物通关查验等流程。推动实施口岸“三同”²²，提高监管效率，降低通关成本。推动内外贸融合发展，加快培育外贸综合服务企业，培育和建成一批内外贸为一体的综合商品市场。推动符合条件的专业市场开展市场采购贸易方式试点。引进培育生产

²² “三同”：指实现货物进境与沿海同价到港、出境与沿海同价起运、通关与沿海同等效率。

型出口企业，强化产品研发和自主创新，提高出口产品品质，积极开拓“一带一路”等国际市场。

第三节 深化高铁沿线城市产业对接协作

依托京九高铁、长赣高铁等快速通道，推动高铁沿线城市建立联动协调机制，统一规划、设计、组织实施跨区域重大合作项目，明确与各城市间的合作重点，建立多层面、多方面的长效产业共建合作协调机制。

一、开拓产业协作新空间

依托京九高铁通道，主动对接融入粤港澳大湾区发展，瞄准粤港澳大湾区先进标准提高吉安制造业发展水平，促进产业优势互补、联动发展。聚焦电子信息首位产业，突出发展 LED 智能照明和通讯终端两大产业集群，高位对接粤港澳大湾区产业集群建设，加快细分产业建链、延链、补链、强链，着力建设国家电子信息产业基地，形成配套粤港澳大湾区电子信息产业集群的重要基地和延伸带。大力发展先进装备制造、绿色食品、先进材料、生物医药大健康等主导产业，积极承接大湾区产业集群配套能力建设，打造一批有影响力的产业基地。依托井开区、吉安高新区、农高区、特色产业园区等优质载体，总结复制吉安深圳产业园建设经验，大力吸引大湾区企业、资本参与开发建设，构建互利共赢的产业合作示范区。以全国普惠金融改革试验区和井冈山经开区金融产业园为依托，加强绿色金融、金融科技、金融开放等方面合作，吸引粤港澳大湾区金融机构来吉设立分支机构，推动吉

安企业赴港上市，加快建设多层次资本市场。

依托长赣高铁通道，以井冈山为区域红色文化核心，整合红色、生态旅游资源，共同打造以“一节一会一论坛”（中国红色文化艺术节、中国红色旅游博览会、“不忘初心、牢记使命”高峰论坛）为标志的湘赣边红色文化品牌，打造湘赣边旅游经济圈。依托生态资源优势，按照绿色化、规模化、标准化、品牌化要求，加快全产业链提质升级，做强做优区域特色农业，共同培育壮大“湘赣红”区域品牌，形成“品牌+特色+示范”的湘赣边现代农业发展体系。推进陶瓷、皮制品等传统产业转型升级，推动电子信息、先进材料等产业关键共性技术产业化。共同探索建设湘赣边特色支行，引导成立产业发展基金，实现金融区域性联动。推动区域内优质教育资源共享，建立医疗资源共享机制，推进社会保障网络互联、信息互通，推进生态一体化建设。共同构建统一开放、竞争有序的市场体系，促进资源要素无障碍流动。

依托京九高铁等通道，以新干县城、峡江县城为主要承载空间，以新干工业园和峡江工业园为节点依托，统筹产业发展方向，新干县重点聚焦箱包皮具、灯饰照明、智能制造和盐化工等特色产业，峡江县加快构筑生物医药大健康首位产业和装备制造、电子信息、绿色食品等“1+3”产业体系；统筹两县水资源等重大基础设施建设，强化与新余中心城区和樟树市区道路交通等高对接能力，打造全省产业转型升级示范区。

依托京九高铁通道，加强与大南昌都市圈、赣州省域副中心

城市的产业协作，推进在电子信息、生物医药大健康、先进装备制造、绿色食品、先进材料等产业的分工协作，深化与南昌、赣州旅游业的分工协作，推进京九(江西)高铁旅游带一体化发展，加强区域生态保护与生态开发合作，打造联结大南昌都市圈与赣州市域副中心城市的中部脊梁。

二、探索产业协作新模式

建立区域合作大市场。推动建立京九、长赣高铁经济带产业共建协调机制，围绕重点产业，推动京津冀、长三角、粤港澳等地区高等院校、科研机构在吉安设立技术开发实验室和研究中心，鼓励高铁沿线行业协会、商会等中介组织突破行政地域界限，探索组建跨区域的行业协会联盟，利用行业协会等民间力量，打破区域经贸合作市场壁垒、行业垄断，促进资金、物流、人才等要素便捷流通。全面对标粤港澳大湾区市场服务标准和水平，借助社会资本，共同做好吉安对接粤港澳大湾区专业市场的规划建设，做到提供同等优质服务、实行同等政策支持、享受同等优惠待遇，促进高铁统一大市场的发展。

创新产业协作模式。发挥高铁的驱动作用，鼓励高铁沿线城市进行点对点、园对园、城对城对接，发展“飞地”园区、对口合作园区，探索“双飞地”发展模式，采取园区共建、飞地经济等多种模式，着力建设好高铁沿线加工贸易梯度转移重点承接地，充分发挥吉安深圳产业园、赣台产业园吉安园区、湘赣边区域合作示范区、新宜吉六县转型合作试验区等重点承接地的示范引领

作用。允许以资金、技术成果、品牌、管理等形式参与合作，吸引粤港澳、长三角、海西等地区企业、科研院所、金融机构等直接参与园区建立或共建“园中园”。鼓励高铁沿线行业协会、商会等中介组织突破行政地域界限，探索组建跨区域的行业协会联盟，利用行业协会等民间力量，打破区域经贸合作市场壁垒、行业垄断，促进资金、物流、人才等要素便捷流通。

探索科技创新新体制。加大与京津冀、长三角、粤港澳等市内外科研院所的合作，组建若干个集科技创新孵化、成果转移转化、院企联合研发、公共研发服务等功能为一体的新型研究院。按照“三点一线、三位一体”新思路，建立市场化运作产业科技创新基金，与基金运作团队联手开展产业共建，探索发展“双飞地”模式，实现在京津冀、长三角、粤港澳“引”和“育”、在园区规模化“产”、在国内外市场“销”的新项目孵化模式，推动京津冀、长三角、粤港澳等地区育成项目沿产业链在吉安进行产业化再开发和转化，实现“引资”、“引智”、“引技”的“三位一体”融合发展，将吉安打造成为沿海地区科技成果转化基地。积极推动与高铁经济带城市政府、行业协会、高等院校、科研机构、专家智库全面合作，共同打造工程技术研究中心、工程实验室、企业技术中心等创新平台。鼓励各合格投资者按市场化方式发起设立各类科创投资基金，重点投资科技成果转化应用，培育科技企业。

三、建立高层次开放平台

打造开放核心区。坚持区县联动、共建共享，聚力推进井冈山综合保税区高水平开放高质量发展，对标自贸区建设标准，加快建设赣中地区加工制造中心、保税物流中心、电子产品监测维修基地和跨境电商基地，扎实推进增值税一般纳税人资格试点，争创国家跨境电商综合试验区，争取开通 UPS 等国际快递业务，打造全市内陆开放型经济核心区。

夯实开放主阵地。依托京九、长赣高铁通道，大力提升工业开发区、农业科技园和旅游景区商务合作、市场开发、投资营运能力水平，打造开放发展重要承载地。聚焦粤港澳大湾区、长三角、海西经济区等重点区域，加快建设一批省级合作产业园。支持各地完善产业链条，重点共建“1+4”产业和数字经济等产业链合作园区。

开拓开放新板块。拓展中心城区高铁新区开放门户功能，加快培育总部经济、会展经济、旅游经济，打造服务业发展先行示范区。依托长赣高铁通道，推动湘赣边区域开放合作上升为国家战略，加快设施互联、信息互通、资源互补，打造对接“成渝双圈”和长株潭的桥头堡。依托京九高铁通道，推进新宜吉跨区域合作，打造省内区县合作品牌。

专栏 8-1 吉安市高铁经济带开放平台提升行动计划
<p>(一) 内陆口岸平台。</p> <p>加快完善航空、水运等口岸功能，探索建设“电子口岸”。完善吉安陆地港配套设施和服务功能。</p>

（二）综合保税区平台。

以井冈山综合保税区为依托，建设加工制造、研发设计、物流分拨、检测维修、销售服务“五大中心”。建设赣中地区加工制造中心、保税物流中心、电子产品检测维修基地、跨境电商基地“两中心、两基地”。

（三）产业合作平台。

加快承接境内外产业集群式转移，加快建设跨区域合作产业园。鼓励国家级开发区和发展水平较高的省级开发区与沿海或境外合作共建“飞地经济”园区，探索建立“园中园”。

（四）经贸交流平台。

用好进博会、中博会、泛珠会等重大经贸平台，参与全省世界绿发会、世界赣商大会、世界 VR 产业大会等重大经贸活动，深化与深圳“132”、与厦门“2211”等区域经贸合作交流平台建设，加快建设境外经贸合作区等发展平台。

第四节 促进开放型经济高质量发展

依托京九高铁、长赣高铁等快速通道，以结构调整优化为核心，加快构建内外并举、全域统筹、量质双高的开放型经济模式，以现代产业为主体提升双向投资合作的质量和效益，打造内陆双向开放示范带。

一、推进更高水平“引进来”

坚持“三突出两强化”²³，推进“三请三回”²⁴“三企入吉”²⁵，加强专业招商、以商招商，深入推进招大引强，紧盯世界 500

²³ “三突出两强化”：突出重大骨干项目、强链补链项目、可持续发展项目，强化专业招商、强化政策支持。

²⁴ “三请三回”：依托乡友回家乡、校友回母校、战友回驻地，开展招商引资工作。

²⁵ “三企入吉”：吸引国企、民企、外企投资吉安。

强、国内 200 强企业，引进一批“5020”重大产业项目和“高大上+链群配”项目。探索产业链招商，聚焦“1461”产业体系，突出电子信息首位产业六大细分产业链，统筹现代农业、旅游业和新兴产业，落实产业链链长制，用好“四图五清单”，大力开展产业链招商“三百工程”。推进供应链招商，大力开展供应链百强对接工程，着力引进一批供应链上下游项目，提高优势产业优势产品本地配套率。拓展金融链招商，扩大“基金+”招商、“融资+”招商、“中介+”招商规模，用活用好发展升级引导资金，加快推行产业引导资金、产业投资基金和产业技改智能制造扶持资金“三金并举”。健全领导干部挂项目等服务机制，强化用地、用能等要素支撑，切实提高招商项目合同履约率、资金到位率、项目开工率。

二、推进更大力度“走出去”

鼓励有条件有能力的企业参与国际产能合作，加大对外投资，促进外资外贸外经“三外融合”。支持企业到境外设立仓储、物流中心、销售网点、海外仓等，推动优质产业、技术和服务出口。推动农业、建筑业等领域企业对外承包工程，支持企业到境外投资办厂和开展并购，进一步拓宽对外经济合作领域区域。引导有条件的企业积极开展多元化国际经营，努力开拓海外市场。

三、推动外资外贸提质增效

加大外资招引力度，瞄准世界 500 强、行业领军企业，全力招引一批重大优质外资项目，加快突破外资总部经济。深入实

施市场多元化战略，支持企业巩固传统市场，开拓新兴市场，组建吉安贸易进出口企业联盟，抱团开拓海外市场。抢抓后疫情时代全球产业中心加快向我国转移的有利时机，支持出口企业获得UL（美国自愿性认证）、CE（欧盟强制性认证）等产品安全认证，获取更多国外市场订单。深入实施科技兴贸战略，加快传统出口产业升级改造步伐，大力推进现代制造业、加工贸易企业发展，增加产品技术含量，提高机电等中高端商品出口比例。坚持优进优出，发挥国家跨境电商零售进口试点城市政策优势，探索与国内外发达地区共建加工贸易产业园区，鼓励支持企业进口先进技术、设备，加快打造吉安外贸升级新高地。

第九章 筑牢绿色生态屏障

坚持绿水青山就是金山银山理念，落实生态优先发展战略，纵深推进国家生态文明试验区建设，加强高铁沿线区域城乡环境保护和治理，建立生态环保联防联控合作机制，积极构建生态环境保护“大格局”，推动生态环境质量持续改善，构筑高铁经济带的生态安全屏障。

第一节 强化生态保护和修复

坚持尊重自然、顺应自然、保护自然，坚持“保护优先、自然恢复”为主，统筹高铁沿线山水林田湖草系统治理，加强重点生态空间保护监管，加大生物多样性保护力度，提升生态系统质量和稳定性，增加优质生态产品供给，筑牢生态安全屏障，促进人与自然和谐共生。

一、筑牢高铁沿线生态安全格局

按照《吉安市国土空间总体规划（2020-2035 年）》，明确高铁沿线的城镇空间、生态空间、农业空间，树立“三生”协调发展理念，适度压缩生产空间、优化生活空间、扩大生态空间。科学划定落实生态保护红线、永久基本农田、城镇开发边界三条控制线，强化底线约束。严守生态保护红线，实现“一条红线”管控重要生态空间，确保面积不减少、性质不改变、功能不降低。实施以“三线一单”（生态保护红线、环境质量底线、资源利用上线和生态环境准入清单）为核心的生态环境分区管控体系，以县市区、开发区、乡镇等单位为区块单元，强化空间管控，突出分类准入，按“优先保护、重点管控和一般管控”分类，精确划分各区块生态环境管控单元，提高生态环境基础数据的精细化、系统化水平。强化“三线一单”生态环境分区管控体系与国土空间规划的衔接，在相关立法、专项规划编制、产业政策制定、城镇建设、资源开发、重大项目选址、执法监管等方面，将“三线一单”分区管控要求作为重要依据，加强协调性分析，不断强化“三线一单”分区管控的硬约束和政策引领作用。加强生态用地管控，制定生态空间用途管制细则，为水源涵养、气候调节、洪水调蓄、生物多样性保护留足合理空间。完善自然保护地体系，积极创建井冈山国家公园，推进自然保护地整合优化和分类管理，建立健全自然保护地管控体系。加快推进吉安赣江中游生态保护“多规合一”试点。

吉安市生态保护红线划定范围示意图

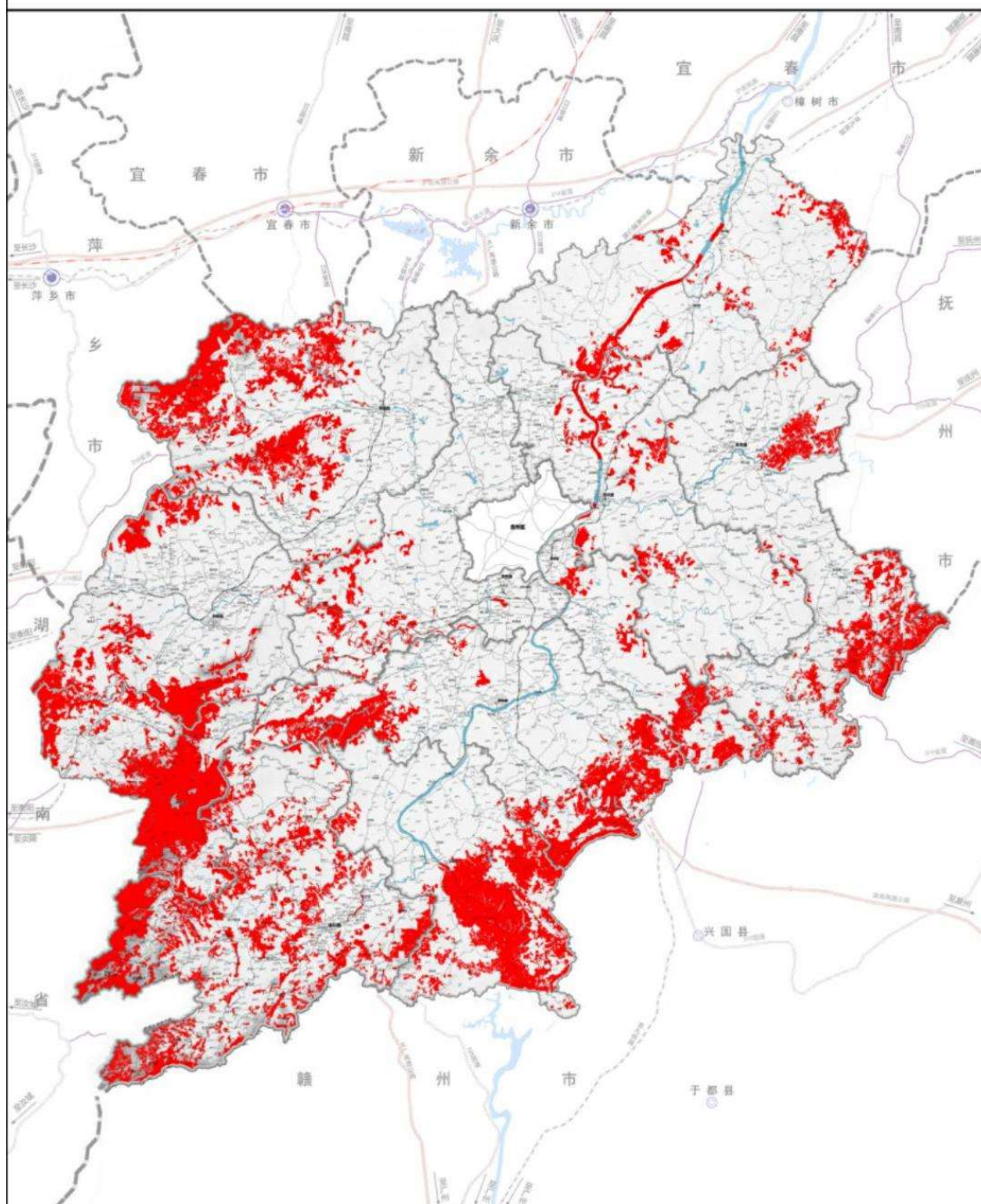
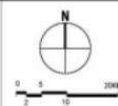


图
例

- 县级行政点
- 乡镇
- 行政村
- 县界
- 乡镇边界
- 铁路
- 道路
- 生态红线



二、加强高铁沿线生态修复与保护

坚持保护优先和自然修复为主，对高铁沿线山水林田湖草进行整体保护、系统修复，在吉泰盆地、北部平原、南部山区等特色生态单元，探索打造不同类型、各具特色的山水林田湖草生命共同体示范区。持续深化“林长制”，开展重点防护林体系建设、人工造林、国家储备林基地等建设，加强自然保护区保护力度和生态建养。加大退耕还湖、退耕还湿、退耕还林力度，深入开展重点区域森林“四化”²⁶建设，精准提升森林质量。加强湿地保护与修复，加快玉峡湖国家湿地公园、吉湖国家湿地公园、万安湖国家湿地公园建设，推进井冈山省级湿地公园创建，维护湿地生态系统特征和基本功能。继续开展裸露山体生态修复，推进绿色矿山建设。推行森林河流湖泊休养生息，健全耕地轮作制度，开展退圩还湖还湿。加强生物多样性保护优先区域监管，开展生物多样性资源调查，加大候鸟及水生生物资源保护力度，防范物种资源丧失和外来物种入侵，严禁捕杀和食用国家明令禁止的野生动物。

三、实施高铁沿线矿山修复

依法保护资源和生态环境，严守生态红线，严格高铁沿线矿山开采准入条件，禁止在具有生态环境保护功能区内、城建规划区周边以及重要交通干线、河流湖泊周边禁止采矿区设置露天固

²⁶ “四化”：绿化、美化、彩化、珍贵化。

体开采矿山。明确高铁沿线矿山地质环境问题现状，按照“因地制宜、以点带面、统一规划”的策略，实施高铁沿线矿山生态修复与综合治理。巩固深化矿山整治效果，矿山生产严格按照评审通过的矿山开发利用方案、地质环境保护与土地复垦方案，实行边开采、边治理、边恢复，推进废弃矿山综合治理。

四、打通高铁沿线“两山”转化通道

坚持传统制造业改造与新兴产业培育并重，构建以产业生态化和生态产业化为主体的生态经济体系，将生态优势转化成经济优势。推动“生态+农业”新模式，大力发展林下经济和森林康养，以井冈山国家农业科技园区为依托，打造绿色生态农业示范市。大力发展生态循环农业，提高畜禽粪污等综合利用水平。大力发展生态旅游、健康养老、文化旅游等服务业，促进旅游资源优势向旅游产业优势转化。加快推进工业企业清洁化生产、循环化改造、资源综合化利用，深入实施产业园区、重点企业绿色循环化改造，加快井冈山经开区生态工业示范园区、吉安高新区绿色产业示范基地等国家级平台创建步伐，打造一批特色循环产业链和产业集群，提升“1+12”工业园区²⁷循环化和资源利用水平。实施绿色技术创新行动，加快突破一批原创性、引领性绿色技术。加强重污染企业和园区有序清退或搬迁改造，持续推动化

27 “1+12”工业园区：“1”指国家级循环化改造示范试点园区（井冈山经开区），“12”指省级循环化改造园区（吉安高新区和11家省级工业园区）。

解落后和过剩产能。全域开展省级 GEP 核算试点，建立 GDP 与 GEP 双核算、双考核机制。积极弘扬生态文化，普及生态文明知识，推进生活方式绿色化，开展绿色家庭、绿色学校、绿色医院、绿色社区、绿色商场等创建行动，深化海绵城市、节水型城市、生态园林城市、文明城市、森林城市、卫生城市建设，推广简约适度、绿色低碳、文明健康的生活理念和生活方式，形成全社会崇尚绿色生活的氛围。

第二节 构建美丽高铁风景廊道

与乡村振兴、城乡环境综合治理相结合，以高铁沿线环境治理、风貌提升为重点，建立健全高铁沿线环境综合治理长效机制，使高铁沿线成为展示吉安城乡建设成果的靓丽风景线。

一、推进高铁沿线乡村建设行动

推进高铁沿线乡村人居环境整治力度，加快村庄基础设施建设提质升级，打造一批美丽宜居示范村点。加强村庄规划建设管理，延续村庄传统肌理，发挥各自资源特点和优势，按照“一村一景、一村一韵”的要求，对高铁用地红线外可视区域内农村房屋进行升级打造。以移风易俗为突破口，引导村民自治，促进群众转变思想观念和生活方式，重塑村落民居优美形态。

二、推进高铁沿线绿化行动

按照宜林则林、宜灌则灌、宜草则草原则，对高铁沿线闲置地、荒地、拆违后的公共用地进行绿化。严格落实高铁沿线环境综合治理规划，对沿线城市公园、郊野景观和其他景观绿地进行

优化提升，高标准补植补造、加宽加密，丰富区块特色，突出景观主题。对铁路沿线可视范围内的采石场进行整治，清理堆石堆料，对破损山体进行造林复绿。

三、推进高铁沿线美化行动

对铁路沿线两侧可视范围内的老旧建筑进行整治提升，拆除残垣断壁和违法建设，清理拆除后的建筑垃圾；规范整治广告牌匾，治理乱贴乱画，增设公益广告和宣传标语；整治铁路沿线两侧的物料堆放场所，综合实施清运、覆盖、围挡等处理措施；治理废旧物品收购站（点）和散乱小作坊，严禁露天生产和存放物品，保持场院整洁规范。

四、推进高铁沿线亮化行动

对高铁沿线重要节点、赣江及其主要支流沿线开放空间及可视范围内大型建筑、标志性建筑的亮化工程进行维修，在城区、站区及节点门户区域适度增设夜景照明设施，对高铁沿线两侧城市道路照明设施进行维修亮化，进一步提升城市夜间景观效果。

第三节 加强生态环境联防联控

以持续改善高铁沿线大气、水、土壤环境质量为目标，协同实施污染防治攻坚战“八大标志性战役”²⁸，建立长期、稳定、有效的区域环境污染联防联控机制，共同守护“一片蓝天、一汪碧水、一方净土”。

28 污染防治攻坚战“八大标志性战役”：长江经济带“共抓大保护”攻坚战、赣江流域生态环境专项整治攻坚战、蓝天保卫战攻坚战、碧水保卫战攻坚战、净土保卫战攻坚战、自然生态保护攻坚战、工业污染防治攻坚战、农业农村污染防治攻坚战。

一、完善生态文明制度体系

加快生态立法进程，完成井冈山国家级自然保护区、城市绿化管理、农村生活垃圾管理等立法工作。根据省自然资源厅工作部署，做好全市自然资源统一确权登记工作。推进环保责任协同化，全面推进领导干部自然资源资产离任审计。加快全市生态环境保护行政综合执法改革，进一步理顺执法体系，组建综合执法队伍，严肃惩治破坏生态环境行为。健全自然资源资产产权制度，建立生态资源价值评价体系，推进自然资源有偿使用制度改革。打造生态机制品牌，提升生态产品的内涵和辨识度，提高市场主体参与生态产品价值实现的积极性。强化改革成果落实落地，着力构建具有吉安特色、系统完整的生态文明制度体系。

二、实施环境污染联防联控

深入实施“净水”工程，加强赣江吉安段、遂川江、蜀水河、孤江、禾水河、乌江、禾泸水等流域生活垃圾污水、农业农村面源污染治理，保障河道生态基流，加强水生野生动植物、河道岸线保护和源头区域工业园区、集聚区和企业的污染治理与环境风险防控。深入实施“净空”工程，推进县域联合防治，建立大气环境监测和信息共享、大气环境污染预报预警联合会商和服务产品联合发布、重大大气污染事件联合调查和评估机制、重污染天气监测预警体系。深入实施“净土”工程，建立土壤环境数据信息共享机制，整合集成部门信息和数据资料，建立土壤环境基础数据库。统筹全市危险废物集中处置设施建设，建立与全市经济

社会发展相适应的工业固体废物和危险废物处置体系。

三、建立生态环境联防机制

完善区域环保工作联动机制,推进区域生态环境治理一体化,建立完善环境预警协调和应急响应联动机制,按照“三统一”(统一预警分级、统一应急响应等级、统一应急响应措施)原则,推进生态环境综合治理。推进各县(市、区)环境信息共享,加强环境污染跨区域联合执法,联合实施一批跨区域重大生态环境工程。实施统一的产业准入负面清单制度,制定禁止和限制发展产业目录,强化准入管理和底线约束。

第十章 规划实施保障

加快建立健全适应高铁时代的跨区域合作体制机制,完善政府管理和服务,创新政策、金融、人才等支持模式,推动高铁沿线区域合作向纵深发展,推动区域协调发展向更高水平迈进。

第一节 强化统筹协调

一、加强规划衔接实施

加强规划衔接实施,市级层面按照规划时序和规划范围,加强与各地国土空间总体规划、专项规划的衔接。充分发挥沿线县(市、区)政府的主体作用,加强规划实施的组织领导,制定实施方案,明确分工、落实责任,推动规划实施。

二、优化政府沟通协调

加快推进京九、长赣等高铁经济带跨区域协作,形成常态化合作机制,协调跨区域合作重大问题。定期举办高铁经济论坛和

企业家经贸联谊会，促进沿线城市在产业定位、重大投资、旅游合作、物流发展等领域加强交流合作，实现错位融合发展。

三、扩大社会参与

建立健全宣传工作机制，通过报纸、广播、电视等传统媒体以及互联网、移动终端等新兴载体，及时公布高铁经济带发展的重大政策，加强政策解读，积极宣传高铁经济带发展的工作进展和阶段成果，增强人民群众对于高铁经济带发展的认同感，引领各类市场主体和广大群众积极参与高铁经济带发展，鼓励广泛监督，畅通群众意见反馈渠道，形成全社会关心、支持和主动参与高铁经济带发展的良好氛围。

四、加强监测评价

加强对吉安高铁经济带发展情况跟踪分析和协调指导，进一步完善发展成效公众参与和民主监督机制，健全政府与企业、社会的信息沟通和交流机制。建立健全前期评估、中期评估与后期评估相衔接、定量评估与定性评估相配套、政府自我评估与第三方评估相结合的规范完善的规划评估体系，切实提高规划评估的客观公正性。

第二节 优化营商环境

一、推进“数字政府”建设

基于大数据中心，推进数据资源归集、共享、应用，建立吉安政务云。推进“一事通办”改革，构建一体化联合推进机制，实现从网上咨询、网上申报到网上预审、网上办理、网上反馈“应

上尽上、全程在线”，打造决策分析科学化、内部管理精细化、公共服务高效化的“数字政府”，不断提高政务服务水平。

二、推动项目快速落地改革

不断深化国家“多规合一”改革试点成果运用，加快重大项目建设“五个优化”、投资项目审批“五个简化”等改革措施落实。组建项目综合服务审批机构，实施项目审批“一窗受理、集成服务”改革，压减项目落地时间，促进项目快速落地；聚焦打造“吉事即办”政务服务品牌，落实企业事项“容缺审批+承诺制”办理。加强事中事后监管和诚信管理。

三、营造公平的竞争环境

按照“非禁即入”“一视同仁”原则，鼓励和支持民营资本进入政府基础设施、特许行业和公用事业等行业领域；强化服务企业 and 项目意识，积极搭建政企沟通平台，建立招商引资项目“全程代办”服务机制，帮助企业办理项目引进落地手续。建立各级领导联系重点项目、重点企业制度，及时帮助协调解决企业项目建设和生产经营遇到的困难和问题。加强社会信用体系建设，加强知识产权保护，规范涉企监管，规范涉企办案，完善商事纠纷解决机制，设立专门投诉举报平台，畅通企业诉求渠道。

第三节 加大政策支撑

一、强化财政金融支持

持续加大财政投入，进一步整合上级转移支付和市本级工业科技发展专项资金，加速形成财政资金集聚效应和“拳头”效应，

精准支持工业企业发展。拓宽融资渠道，充分发挥财政资金的引导和杠杆作用，在市发展升级引导资金框架下，加快设立工业产业引导基金，采取直投和设立子基金的模式，引导金融机构以及社会资本共同投资我市重大工业项目，支持工业高质量发展。开展产融对接合作，实施差别化信贷政策，优先支持“白名单”企业融资，确保支持“1+4+N”产业的信贷融资增速高于工业平均水平。继续推广“财园信贷通”“科贷通”“财政惠农信贷通”等融资模式，进一步发挥好政府性融资平台功能，稳步降低融资担保费率，着力缓解企业融资难题。鼓励支持企业利用资本市场，通过首发上市、增资扩股、发行债券等多种方式筹措资金。

二、完善投融资体制机制

坚持“项目为王”，健全项目调度推进机制，强化高位化调度、集成化作战、扁平化协调、一体化办理。完善“资金要素跟着项目走”机制，加强项目资金、土地、林地、用能、用材保障。持续激发民间投资有效活力，规范推广政府和社会资本合作（PPP）模式，引导和鼓励民间投资进入基础设施和公共服务领域，稳妥推进基础设施不动产投资信托基金（REITs）试点。加强政府投资统筹管理，有效发挥政府投资的引导带动作用。深入推进投资审批制度改革，全面推广投资项目“容缺审批+承诺制”改革，进一步压缩工程项目审批时限。

三、强化人力智力保障

全面落实“庐陵英才”计划，大力引进工业、农业、服务业

等领域急需人才和科研尖端人才。加大与井冈山大学、吉安职业技术学院等高校的校企合作力度，设立实训基地，开展订单式培训，帮助企业培养一批技术人才。弘扬企业家精神，加强企业家队伍建设，实施“十百千”企业家素质提升工程，设立企业家培训中心，持续举办“领航井冈”企业家高级研修班，构建多层次企业家培训体系，着力打造一支“政治上有方向、经营上有本事、责任上有担当、文化上有内涵”的企业家群体和高素质经管人才。